

FACULTAD DE FILOSOFÍA Y LETRAS
INSTITUTO DE LITERATURA ARGENTINA

COLECCION DE FOLKLORE

CATAMARCA

179

CHAÑAR PUNCO

Maestro ~~MARIA~~ D. F. DE ITURRI

Escuela N° 67

Fojas 93

OBSERVACIONES

Mención

FOJA NO

REGISTRADA

Escuela Nacional

— N.º 67 —

Resumen histórico
de los Valles Calcha
quies y del Departa
mento de Santa Ma
ria - Cotacmarca.

— Mayo 1921 —

Maria D. Figueroa de Turri

Introducción.

Los datos consignados en este trabajo los he tomado de documentos de los archivos de Tucumán y Salta; de obras de autores caracterizados, de investigaciones y consultas de documentos y escrituras muy antiguas. Conozco casi todos los puntos mencionados, y desde 1908 he venido haciendo averiguaciones por que deseaba conocer los antecedentes históricos de este Departamento y de mi provincia natal.

Hoy me atrevo a presentarlo a la Superioridad deseando le sea útil para explicarse mejor algunos trabajos sueltos que hayan mandado para Folleto Argentino, algunas otras personas.

Buenos Aires Agosto 25 de 1921.

Maria D. Figueroa de Iturrí

1
ado
de
y
as
1908
ba
men
Cad.
guros
Fol.
turni

Departamento de Santa² Maria. Provincia de Batamarca

Sinopsis histórica

En el Valle de Santa Maria o de Lokamantin (Lokamantin) vulgarmente Yocavil, la conquista española, halló a los indios Balchaquies, a los Quilmes y Baspinchangos. Estas dos ultimas tribus establecidas en parajes, que aun conservan sus nombres, eran de procedencia chilena, de donde vinieron expatriados. Segun el Padre Pedro Lozano, los Balchaquies los recibieron con las armas en las manos, pero que enterados de que la expatriacion respondia a rebelion en contra del Inca, los incorporaron a su vida a los Quilmes, dejando aislados a los Baspinchangos, en el paraje que lleva su nombre, por que a los Balchaquies no les convenia que estas dos tribus estuviesen juntas, por que podrian convertirse en terribles enemigos; asi los Baspinchangos, hermanos de los Quilmes se vieron separados por el infortunio. Segun el citado autor, los Balchaquies eran tambien rebeldes al Imperio de los Incas; por lo cual uno de ellos, para afianzar su obediencia, los obligo a emigrar a un punto remoto del reino, ocupado por vasallos de probada e indudable fidelidad, los indios Kakanes.

De este modo la población se componía de dos distintas razas, que se miraban una a otra con un recelo que servía de freno a cualquier tendencia revolucionaria.

Según opinión del Señor Samuel Laffone y Quevedo, los primeros habitantes de estos Valles balchaquies, fueron los Kakanes, los que cansados con las continuas rivalidades con los balchaquies, emigraron hacia El Bhaco, dejando los vestigios de su civilización, de la que se aprovechan los balchaquies, los que eran eminentemente guerreros. De aquí se deduce que se hablara la lengua kakana y la quichua.

Los balchaquies estaban divididos en numerosas tribus que son: bolalavos, Bolombones, Pacciocas, Hualfines, Yocuviles, Anquinavos, Tucumangastas, Abaucanes, Andalgalas, bolianos, Anquinahaus.

Civilización

3

Vestigios de la civilización de los primitivos habitantes de estos Valles, se hallan en los cementerios y fuertes.

El sistema de escritura consistía en unos cordones de lana compuestos de hilos de diferentes colores, fuertemente retorcidos, de los cuales pendían una multitud de hilos más pequeños, formando una especie de fleco. En estos hilos había muchos nudos que tenían diferentes significados, y se llamaban "quipos" o "quipus" (la palabra quipus significa nudos).

Los quipos se usaban principalmente para cálculos aritméticos.

Los colores representaban objetos tangibles, así por ejemplo, blanco significaba plata y amarillo oro. También indicaban algunas veces ideas abstractas: así blanco quería decir paz y rojo guerra.

Los nudos de los quipos servían de números y se podían combinar de manera que representasen cualquier cantidad que se quisiese. Por medio de ellos hacían sus cálculos con mucha rapidez y exactitud, según lo comprobaron después los españoles.

Parece que en cada tribu había encargados de confeccionar y conservar los quipos.

Según estudios que se han hecho de estos objetos se ha podido deducir que algunos quipos eran para llevar una especie de contabilidad de las rentas de cada tribu, estas consistían en las materias primas como ser la lana para los tejidos, la cantidad y calidad de estos, las provisiones de diferentes clases que se almacenaban. En estos quipos se llevaba la estadística de los nacimientos, muertes, matrimonios, número de los que

estaban en condiciones de servir en el ejército, etc

Estos quipos los disponían en orillos y correspondían a los informes de cada año por lo que se les ha dado el nombre de *andules*

Por esta especie de contabilidad y estadística que se llevaba se ha podido deducir que en Aritmética sabían las cuatro operaciones

Como algunas ideas no podían ser representadas por nudos y colores, las representaban con dibujos estos eran de víboras, aves, plantas, y ciertos signos o jeroglíficos, que según creo hasta ahora no han podido ser descifrados

El año lo consideraban dividido en 365 días y 6 horas formando 12 meses lunares, cada uno de ellos tenía su nombre propio y se distinguían por una festividad particular. También tenían la división en semanas, pero parece que no ha podido comprobarse si eran de 7 o 9 días

Yo creo que los *balchaquies* sabían calcular la hora solo por que se han encontrado en unos pueblos de indígenas, unos palitos muy derechos, como de una vara de largo, que en un extremo llevaban un hilo en el cual había nudos colocados a la misma distancia uno de otro, esto deduzco del uso que hacen algunas gentes que viven en parajes lejanos de un palito análogo con un hilo en un extremo, con seis nudos, con el que forman una especie de cuadrante que les sirve para calcular la hora, exacta según lo comprobé en Ampajango, un individuo llamado Serafin Bicerres de 75 años de edad, quien decía que el abuelo, le enseñó a calcular así la hora.

Hacían la división del año en estaciones, para cada una hacían una fiesta especial.

Dependencia - Gobierno - Sentimientos de Libertad ⁴

Los balchaquies pertenecian a la raza quichua y formaban parte del poderoso Imperio de los Incas, cuya capital era la ciudad de Cuzco en el Perù.

Algunos historiadores los hacen figurar como autóctonos, otros como rebeldes.

Hay pruebas que pertenecian al citado imperio ari. Garcilaso de la Vega dice: que antes del descubrimiento de America, el país del Tucumán, se sometió voluntariamente al Inca del Perù que a la sazón era Huiracocha, por medio de embajadores enviados con tal objeto, en el año 1300. Esta comision estaba encargada de rendir pleito homenaje al Inca y le llevó como tributo, tejidos de algodón y lana, miel, cera, patay y muestras de todos los productos de la region; recibiendo de los nuevos Señores, la forma de gobierno, sus costumbres e idea de una civilizacion superior.

En cambio el Inca decidió adoptar el dialecto quichua, por considerarlo superior a los que se hablaba en el Imperio, sobre todo para la poesia, segun unos, y segun otros, para uniformar la lengua; con lo cual al mismo tiempo hacia un acto politico con sus nuevos subalternos.

Si se niega este sometimiento espontaneo, es tambien histórico, que el hijo de Huiracocha, Pachacutec, durante su reinado de setenta años, se hizo reconocer de todas las poblaciones de la vertiente oriental de los Andes, hasta la Punta de la Sierra de

San Luis, y en los Valles de Salta, Catamarca y La Rioja; y lo es que Tupac Yupanqui en 1400, conquistó el norte de Chile y organizó el Imperio en cuatro grandes divisiones subdividiéndolas a estas en provincias

Lo aceptable es que el gobierno del Inca, sea por sometimiento pacífico de esta región o sea conquistándola, ejerció su dominio y hay pruebas que realizó actos políticos tendientes a dignificar a los nuevos vasallos si eran autóctonos o tendiendo un puente sobre el abismo que existía entre él y los sometidos, a quienes consideraremos de los primeros fundadores del Imperio Incásico y luego desterrados

Los balchaquies estaban divididos en tribus y estas en familias

Cada tribu tenía su cacique, cuya autoridad era muy limitada. Cada familia tenía su jefe

Cada tribu era independiente una de otra, solo se unían en caso de conveniencia común o de guerra y en este caso designaban como jefe al más valiente de los caciques. Esta elección la hacía un Consejo compuesto de los jefes de familia, que era también el que decidía en los demás asuntos de importancia

Por lo regular las reuniones de este Consejo terminaba con bailes y bonacheras

Durante las guerras las mujeres eran las encargadas de las faenas rurales

El espíritu de libertad e independencia entre estos indios era fuerte y dominante; así balchaquies, quería decir, muy bravos, y su conquista o sometimiento duró más de un siglo

También puede decirse, que el espíritu de libertad lo heredamos los argentinos de los primitivos habitantes y no nació sino que se despertó más tarde, para independizarnos de los españoles.

Creencias. Fiestas y Vicios

Creían en la inmortalidad del alma. por esto colocaban en las urnas funerarias al lado de las momias, alimentos, vestidos, algunos utensilios, para que cuando resucitasen no carecieran de ellos.

En unas colecciones que hizo el Señor Barman Figueroa he visto que a unas momias les habían puesto granos de maíz tostado, a otra una taza y platito de barro, a otra un mate (calabaza o porongo) que usaban para tomar agua, a otra un candelero, otra con unos ovillos o anales y hasta hojas de coca.

La coca parece que solo la usaban los caciques o una clase privilegiada. Allí se ha encontrado hasta poco una momia muy interesante que por el traje que lleva, creen que ha sido una princesa y tiene la tradicional "huallaca", bolsita con coca y otra con dientes, uñas y cabello.

Pues tenían la precaución de guardar en un sitio determinado, los dientes que se les caía, las uñas que se cortaban, el cabello que perdían cuando se peinaban, para que el alma las encuentre y no ande en penas. Esta creencia aun perdura en algunas personas muy ancianas.

Poseían gran habilidad para embalsamar los cadáveres puesto que hasta ahora se encuentran momias perfectamente conservadas.

Veneraban la memoria de sus antepasados.

La ceremonia del entierro de los muertos se efectuaba en medio de fiestas.

Adoraban al sol, a la luna, víboras, otros ídolos, al trueno, al rayo, a los árboles a la Tierra, etc.

Hasta ahora existe la creencia de que deben adorari a la Pacha-mama o Madre Tierra, pues, dicen que en la Tierra nacen, viven, les da alimentos, vestidos, y luego vuelven a su seno y se convierten en tierra.

Por eso en los caminos o parajes determinados, levantan "Apachetas" (que son unas pequeñas pircas o montones de piedra) como monumentos a la Pacha-mama. Aun hay muchas personas que el primer bocado de comida o antes de beber vino o aguardiente arrojan a la tierra unas cuantas gotas invocando a la Santa-Tierra.

"El Yartaj", es otra divinidad, es el Señor monarca de los animales silvestres, por lo tanto habita en lo mas alto de las serranias donde nacen sus vasallos: el guanaco, vicuña, y llama. Dicen que a veces aparece en figura humana y su traje es del color de la vicuña y aun que entonces su traza es humilde, en ella se presienten los rayos divinos. Viaja de un punto a otro de las altas cordilleras arriando reuas de llamas cargadas de oro y plata, o de vicuñas y guanacos.

Los balchaquies eran muy supersticiosos, creian que la aparicion, ^{o eclipses} los eclipses eran anuncio de mal augurio. Creian en los espíritus maleficos, hechizos, brujerías, etc.

Los indios celebraban frecuentes reuniones en las que desplegaban una pasión singular por el baile, el fuego y la bebida. El baile era para ellos una ocupación importante, que se ponía en ejercicio en los principales actos de su vida, pero que las mujeres raras veces tomaban parte. Estas reuniones eran por lo regular de todas las familias que componian una ^{tribu} que eran de 12 a 15, con el objeto de mantener la union y buena armonia entre vecinos.

Agricultura, industria fabril

Se ocupaban de la Agricultura en los llanos que quedaban al pie de las montañas. Vestigios de los sitios que hacían los cultivos se encuentran en forma de excavaciones, a las que los españoles llamaron "hoyas", hay en El Medaño, Distrito de Bhañar-Punco, en este mismo Distrito en un lugar llamado Pincón Grande y en Caspinchango hay vestigios de potreros cercados con tapias de barro, muy firmes; hay también en los puntos citados, vestigios de las acequias que tenían para el riego.

En Bhañar-Punco conducían el agua de la Quebrada de los Saltos, y me dicen que aun existen las tomas y que es admirable ver como podían hacer salir el agua a una altura considerable.

El instrumento que hacía veces de arado consistía en una estaca fuerte y puntiaguda, atravesada por una pieza horizontal, a diez o doce pulgadas de la extremidad, para que el labrador, apoyase en ella el pie y la forzase a penetrar en el suelo. Seis hombres robustos se unían a este instrumento y lo avanzaban con fuerza y tirando a un tiempo para abrir los surcos, las mujeres arrojaban y tapaban la semilla. Estos trabajos eran ejecutados al compás de cánticos especiales. Los rústicos arados que se usan ahora no superan mucho a los usados por los indios.

Dicen que para sembrar el maíz tenían la teoría de que la semilla debía ser desgranada en el mismo potrero, y que luego de terminar la siembra arrojaban los marlos en todas direcciones, invo-

cando la Pacha Mama. Qui no debian quemarse, mas los marlos para que la cosecha sea abundante. En la cosecha del maiz usaban una especie de cuchillo de madera, para sacar la mazorca de la chala, a esta herramienta le llamaban "tipina" y aun la usan.

Ademas del maiz cultivaban habas, porotos, papas, zapallos, porongos, etc.

Recolectaban gran cantidad de chañar y algarroba que conservaban con esmero por que les servia de alimento, con la harina de la algarroba fabricaban el patay y hacian una bebida llamada alsa, con la que se embriagaban, asi como tambien con la chicha de maiz, pues tenian el vicio de la embriaguez.

Para la recoleccion de estos frutos tambien tenian sus fiestas especiales.

Sabian trabajar algunos metales, en varios puntos hay vestigios que explotaron algunas minas y de hornos de fundicion.

La alfareria estaba relativamente adelantada, hacian jaras, tinajas, botellones, tazas, ollas, urnas funerarias o huacas, platos, pucos, yuros, a los que adornaban con dibujos pintados de un color negro brillante y muy durable.

Tenian suma habilidad para hilar la lana de vicuña, guanaco y llama, con dichos hilos hacian tejidos a los que sabian teñirlos de vistosos colores y les servian para trajes y abrigos.

De las vicuñas sacaban la lana, esquilándolas con suma cuidado para no estropearlas, a la llama la utilizaban mas como animal de carga y al guanaco para comer su carne, y el cuero pa-

na trenzar lazos, cordones para las boleadoras, sacos o bolsas de cuero para acanear metales, "inoques" que son unos sacos con cueros de madera en la boca, y que les servia para hacer la aloja.

Otros individuos estaban encargados de los rebaños de vicuñas, llamas y guanacos.

Armas. Viviendas. Comercio. Correos.

Las armas que usaban eran los arcos con flechas arrojadizas, el lazo, boleadoras, hachas de piedra, de metal y una especie de mazas de una madera muy resistente, hondas.

Vivian en las montañas en chozas de piedra, que estaban fortificadas con pircas. De las poblaciones hay vestigios en varios puntos como ser: Chañar-Puncos, Cerro Pintado (fuerte de los Locubiles), Fuerte Quemado llamado anteriormente de Bacamarca, Bashuan, Colorado, Quilmes, Quebrada del Chanco, Ingamani, Caspinchango, etc.

Mensualmente se instituan ferias que se celebraban en alguno de los lugares mas poblados, donde como el dinero era desconocido, se hacia una especie de comercio por medio del cambio de productos. Por este intercambio adquirieron los primeros ganados, vacunos, caballos, mulares, laneros, cabrios, etc.

El servicio de correos para la transmision de noticias o de ordenes estaba bien organizado.

Los hombres encargados del servicio de correos se

llamaban "chasqui", tenían sus paradas o postas determi-
nadas, donde había un encargado de reemplazarlos, así sien-
do siempre se pasaban del uno al otro las comunicacio-
nes y en pocos días las noticias llegaban a muchas leguas
de distancia.

Usaban como vestido tanto los hombres como las muje-
res, unas camisas largas que les llegaba hasta las rodillas
que les llamaban tikoy, o picotas o tunicas.

Los hombres usaban como abrigo los ponchos y las mujeres
el reboso (pañuelo grande) usaban como calzado unas san-
dalias de cuero, que las denominaban op'tas; que aun
las usan.

Celebraban el cambio de las estaciones del año, siembras,
cosechas, ferias, eleccion de cacique, eleccion de jefe para la
guerra, triunfos, nacimientos, casamientos, muertes, etc.

Conquista de Balchaqui. fun- dacion de ciudades.

Los primeros conquistadores de los Valles balchaquies
vinieron de Chile

En 1557 se sublevaron los Balchaquies contra el gober-
nador del Tucuman; entonces el Teniente Rodrigo
de Aguirre mandó a Don Juan de Sedeño para
que los sometiese; el que los venció despues de un
emberruso combate, tomando prisioneros al cacique
Chumbicha y a un hijo de este, hermano y sobri-
no respectivamente de Don Juan de Balchaqui,
que dirigia el movimiento subversivo.

En 1558 se presentó en Santiago del Estero, Don Juan
Perez de Zurita con la alta investidura de gober-
nador del Tucuman, el que ordenó fuesen bien
tratados los dos prisioneros, lo cual le valió la bue-
na voluntad del Cacique Don Juan.

Durante el gobierno de Zurita se fundó en
el Valle Balchaqui de Llokamantin o Yocavil
(que queda en el Departamento de Santa Maria) a
cuarenta leguas de la ciudad de Londres (de Belen)
la primera ciudad española, que la denomina-
ron ciudad de Cordoba de Balchaqui.

Cordoba de Balchaqui se cree que quedaba en el fuer-
te de Bacamarca, o sea actual poblacion maria-
na de Fuerte Quemado, por que dicha poblacion

dista cuarenta leguas de la de Londres y por que tuvo un fuerte con troneras, que fue incendiado

Los indios que fueron desalojados de Bacamarca, se establecieron un poco mas al Norte como a dos leguas. alli hicieron otro fuerte cuyo nombre indigena no se conoce, y que se llamo de las Quebrada del Chanco y actualmente se llama El Carmen. En 1561, Don Juan Perez de Zurita, fue remitido preso a Chile por Don Gregorio Bastaneda, enviado del gobierno de Chile. Sabedores de este hecho los Balchaquies coaligados con los Diaguitas, marcharon en numero de 4.000, sobre Londres y encontrandola muy bien defendida, se dirigieron sobre Cordoba de Locavil por Amanas y Chango Real caendo sobre Cordoba por San Francisco y Quebrada del Chanco, y librando combate con los defensores a fines de Noviembre de 1561, combate glorioso para los españoles, y en el cual cayeron prisioneros don Juan de Balchaqui y otros caciques mas.

Estos para enganar a los españoles, se bautizaron poco despues y el principal denominado Galan o Gualan tomo el nombre de Juan con que lo cite anteriormente o sea Juan de Balchaqui.

Los españoles pusieron en libertad a estos caciques creyendo ganarse su simpatia y que cesarian en sus hostilidades.

Mientras tanto don Juan habia conseguido la libertad de su hermano Chumbicha y del hijo de este que se hallaban prisioneros en Santiago.

En Diciembre de 1561, mueren Daniel Bernal y Julian Sedes, en una peligrosa mision desde Cordoba a Santiago del Estero, cayendo en una emboscada en el valle de Locavil; despues de esto los indios sitiaron a Cordoba, el gobernador Bastaneda acude a su defensa, pero los indios le prepararon tambien una

emboscada en la que perdió muchos soldados y en vista de las pocas fuerzas de que disponía emprendió la retirada. Los indios lo persiguieron; los españoles consiguieron tomar algunos prisioneros que los castigaron cruelmente, honiéndolos en libertad en seguida, buscando así atemorizarlos; pero los indios al contrario, mas se encarnizaron y volviéndose hacia Córdoba estrecharon el asedio. Los sitiados en vano pidieron a Bastañeda protección; este siguió su retirada hacia Londres.

Pero una vez de estar en esta ciudad, reacciona; resuelve pedir auxilio a Santiago y luego avanzar a proteger a la afligida ciudad.

Sabedores los indios que volvía Bastañeda, colocan una emboscada en el mismo sitio que la anterior, en Ingamari, esperando obtener un gran triunfo; pero el jefe eskandi cautelosamente se aparta del rumbo ordinario y por un terreno muy quebrado, flanquea la emboscada, cayendo sobre ella y ocasionándole mas de trescientas bajas.

El cacique Don Juan, que se hallaba en la emboscada, advirtió el partido de dejar al astuto gobernador que llegara a Córdoba donde fue recibido como libertador.

Los indios abandonaron el valle y se guarecieron en una sierra inaccesible, donde Bastañeda intentó estrecharlos; inició negociaciones para que se redujeran a la obediencia, pero los indios adoptaron el partido de ganar tiempo; entonces Bastañeda les hizo talar las sementeras; reforzó con veinte y cinco hombres la guarnición de la ciudad y se volvió a Londres a principios de 1562.

Fin de la Ciudad de Cordoba de Balchagua

Los cordobeses al conocer la resolución del gobernador principiaron a construir un fuerte con troneras el que en breve tiempo fue concluido, la ciudad estaba abundantemente provista de viveres y el solo temor que había en los vecinos era de que si el asedio llegaba a imponderables la concentración en el fuerte podrían los indios privarlos del agua de que se proveían mediante arcaduces (caños de barro cocido)

Los indios una vez que el gobernador se ausentó, llevaron un asalto a la ciudad el que fue victoriosamente rechazado, en mucha parte debido a las troneras por medio de las cuales se hicieron numerosas bajas a los asaltantes, que por esta razón se resolvieron a sitiar nuevamente a la ciudad, buscando en dicha por hambre

El triunfo de los defensores les permitió enviar avisos del nuevo ataque al gobernador y pedir auxilios a Honda y Cañete; pero no recibieron protección y al contrario empeoraron bien pronto, su situación era crítica, por que los indios descubrieron como se aprovisionaban de agua y destruyeron los caños de barro que la conducían o sea los arcaduces

Este hecho lleno de desesperación al vecindario hombres y mujeres, de improviso, hicieron una salida heroica, cargando a sangre y fuego sobre los sitiadores e imponiéndoles la fuga. Siendo de notar el generoso ardimiento de las amazonas es

pañolas, que olvidadas de su flaqueza, no fueron las últimas en la embestida, y consiguieron sin duda, la primera gloria del vencimiento

El campo quedó en poder de los defensores de la heroica centinela de la civilización en plena comarca salvaje, lleno de cadáveres y algunos prisioneros, entre estos, una hija del cacique Don Juan de Balchaqui

Los indios por su parte, de esta derrota sacaron mayor energía y su cacique la resolución de reorganizar la coalición de todas las tribus, mandó a todas ellas un enviado conduciendo una flecha que era una invitación

En este tiempo el gobernador Bastañeda había resuelto cambiar la denominación de la Provincia del Tucumán, por Nuevo Extremo, la de la ciudad de Londres por Villagra, la de Bordoba de Balchaqui por Ciudad Nueva del Espíritu Santo y la de Bañete por Orduña

En esta época también vino como enviado del gobierno de Chile, el capitán Pedro de Bisternas, que fue un colaborador y aliado de Bastañeda

Bisternas pasó a Orduña o Bañete y aconsejó a Bastañeda que trasladase a Londres o Villagra al Valle de Conarido

Los Balchaquies estimulados por la mudanza de Londres, sitiaron con mayor fuerza a Bordoba de Balchaqui o Ciudad Nueva del Espíritu Santo, con repetidos ataques que cada vez hacían más imposible la defensa.

Los defensores teniendo prisionera a la hija del cacique don Juan, le enviaron a este proposiciones de arreglo, a las cuales, respondió con otras tan rigurosas que no dejaban más partido que la continuación de la guerra o el abandono de la ciudad; entregan

do al cacique a trueque de que este permitiera la pacífica retirada. La continuación de la guerra no era posible desde que no había esperanzas de auxilio alguno y por que el alzamiento de los diaguitas y calchaquies se hace sentir por todas partes, van a luchar todos juntos por la libertad de su patria.

Entre tanto el astuto don Juan pidió al jefe español el rescate de su hija, prometiéndole les permitiría evacuar pacíficamente la ciudad.

Este cede, creyendo con esto dejar contento al jefe indio. Visten a la prisionera con lujoso traje y la devuelven a su padre, quien al recibirla, burlando a los españoles, ordenó que el sitio fuese estrechado, acariciando la esperanza de aniquilar totalmente a los defensores.

Burlados estos, perdida la esperanza de salvar la vida, resolvieron venderla muy cara. Salieron en la noche sigilosamente tomando la dirección que habían observado descuidada por los sitiadores; pero a regular distancia de ellos ya, los gemidos de los niños que con sus madres seguían a los defensores, los denunciaron. Previniendo el caso, don Juan mandó a 2,000 indios para que opusiesen el avance de algún escano y al frente de otro considerable número de indios, salió en persecución de los fugitivos a los que no tardaron en alcanzar, travándose en lucha en la cual todas las mujeres cayeron prisioneras y fueron muertos todos los defensores con excepción de seis, que con el Maestro de Campo Don Hernando Mejía de Mirabal, se abrieron paso y escaparon.

Por caminos desconocidos y escabrosos Mejía de Mirabal y sus seis compañeros hicieron su fuga llena de peligros, de estos el mayor fue hallarse con una parcialidad de indios hules, en el Valle de Salta, de cuyas manos escaparon milagrosamente y pudie-

11
no llegar a la ciudad de Bieva, en Jujuy, en un estado lamentable y tan desfigurados que nadie los conoció aun que todos eran antiguos amigos y conocidos.

Así pues, a causa de no haber sido socorrida a tiempo acabó la Ciudad de Córdoba de Balchaqui ó Ciudad Nueva del Espíritu Santo, de la manera heroica y trágica que se ha visto.

La Ciudad de Córdoba de Balchaqui, no ha sido una ciudad en la verdadera acepción de la palabra, sino un fuerte indígena reformado, con casuchas de piedra, rodeado por una cerca con troneras para pelear con armas de fuego, que era el arcabuz. Sus pobladores a causa de las continuas hostilidades con los indios no pudieron dedicarse a trabajos de construcción de mejores casas, pero parece que hicieron algunos trabajos de explotación y fundición de metales, en un cerro próximo al fuerte.

Las principales razones que hay para creer que la Ciudad de Córdoba de Balchaqui, haya existido donde es hoy la población mariana de Fuerte Quemado son: 1º que esta población dista cuarenta leguas de la de Londres, 2º que tuvo un fuerte con troneras que después de su abandono fue incendiado (de donde viene el nombre de Fuerte Quemado), 3º diferencia entre las casuchas de piedra de este fuerte y las de otras viviendas de los indios, 4º El camino que siguieron los indios cuando la atacaron la primera vez viniendo de Londres tomaron "por Amanas y Chango-Real", atravesando la Sierra de Quilmes por el Norte de Córdoba, por el camino del Barizal, que cae próximo a la Quebrada del Chanchito donde tenían un fuerte importante, y por el Sud, camino de San Francisco, pues, Fuerte Quemado queda en un cerro de la ladera oriental de la Sierra de Quilmes entre entre los dos últimos citados caminos.

Misiones de San Carlos y de Santa Maria de los Valles

Destruida la Ciudad de Cordoba de Balchaqui en 1562, el gobernador Gonzalo de Obren, en 1577 intento fundar otra en la frontera Norte de Balchaqui, cerca de Chiesana, que se llamo San Clemente de Nueva Sevilla, que poco despues tuvo que abandonarla y solo pudo subsistir la de Salta, fundada en 1582, pero mas al Norte, luego con las de Esteco, Tucuman, La Rioja y Londres, quedo cerrado el cerco en torno de Balchaqui. Entre 1588 y 1612, los Padres Jesuitas consiguieron por seis veces dar misiones entre los balchaquies pero sin resultados positivos.

En Octubre de 1614, el Obispo Trepo comisiono a los Jesuitas, para que, con titulo de curas, emprendieran la evangelizacion de los balchaquies; los Padres salieron en mision recién en 1617.

Eran cuatro y se establecieron en Samalanas, que llamaron San Carlos; estando alli los visito el Obispo Cortazar, que los encontro miserablemente establecidos y perfectamente acogido hasta alli, siguió adelante hasta Quilmes, pero tuvo que volverse por recelo a los indios, que habian segado las bocatomas de las acequias, refugiándose en los cerros. El Obispo queria llegar hasta el otro punto que eligieron los padres para establecer la otra mision, la que recién en 1621 pudieron establecerla en Tocoail, con el nombre de Santa Maria de los Valles.

Levantaron una capilla y dos casitas una para habitacion y otra para escuela, segun tradiciones; pue-

con también una cruz de mision; permaneciendo hasta ¹² 1624, que tuvieron que abandonarlas, ante la esterilidad de sus esfuerzos.

Los gérmenes de cristianismo apenas sembrado se agostaron en un instante, los balchaquies flecharon las cruces, incendiaron las iglesias y sus nombres de cristianos los pusieron a los perros

Alzamiento general, 1630-1636

A mediados de 1627, llegó al Tucumán un nuevo gobernador, Don Felipe de Albornoz, a quien habían ido a cumplimentar, desde Balchaqui, algunos caciques amigos, y por no se que desman de estos, los mandó aytar y cortar el cabello, agravio el mayor que se les podía hacer a aquella gente altiva; y ese había sido el origen del alzamiento que declaró la guerra tres años mas tarde.

Albornoz, por disculparse, decía que él atribuía este alzamiento, al descubrimiento de una mina, cuya explotación acarrearía a los indios el odioso trabajo consiguiente.

Este alzamiento comenzó con el araldo que dieron a la estancia de Acribe, de propiedad del acaudalado encomendero de Salta, Juan Ortiz de Urbina, relacionado de muchos años atrás con los balchaquies, sus vecinos. Urbina vivía en su estancia con su familia y la de su cuñado, Lorenzo Fajardo, y numerosos indios de servicio.

En julio de 1630, los indios asaltaron la estancia, mataron a todas las personas mayores, a un Padre Franciscano, que en misma noche llegó de Chile y cautivaron a tres hijas de Urbina, jóvenes mozas, y a la de Fojardo, que era niña; saquearon e incendiaron la casa y la capilla y luego atacaron al pueblo de Atapsi, amigo de los españoles, matando allí a 60 personas. El teniente gobernador de Salta, corrió en persecución de los saltiadores, y logró recuperar a las cuatro prisioneras.

Al fines del año, Albornoz entró por Salta a los valles con 220 españoles, 300 indios auxiliares, logró someter a los rebeldes, muchos de ellos fueron muertos, y antes de retirarse, fundó en San Carlos, o a corta distancia, un fuerte que llamó, Nuestra Señora de Guadalupe entre el 2 y 7 de Marzo de 1631, proyectó de un molino y dejó en él 50 soldados, bien armados. Antes de los dos meses 22 españoles entre ellos un Padre Franciscano habían sido muertos en las inmediaciones del fuerte y en Santa María. Según investigaciones se cree que en "El Bañado", fue la misión que establecieron los Jesuitas con el nombre de San Carlos en 1617; y donde Albornoz fundó el fuerte de Nuestra Señora de Guadalupe; aun existen vestigios de una casa fortificada, con capilla y una gran represa que servía para depositar agua para que funcionara un molino; hay vestigios también de tres o cuatro casas grandes. El Bañado queda un poco más al Norte de Quiñes y a 8 leguas de Santa María.

En 1630 cuando se inició el alzamiento general, el número de los balchaquies se calculaba en 12,000 almas y de 4 a 5000, los hombres de pelea; y se debe recordar que eran la fracción más importante de los

indios Diaguitas, que habitaban en la parte Sud de Salta, y el Valle de Santa Maria en las de Tucuman y Batamarca. Ahi los coras, los españoles prepararon una nueva entrada a Balchaqui; el gobernador vendria por el Este, los de Salta por el Norte y Don Gerónimo Luis de Cabrera Nieto (hijo del fundador de Córdoba y de Juan de Garay) desde Londres por el Sud; pero no pudieron realizarla, y los defensores de nuestra Señora de Guadalupe la desampararon huyendo de miedo a fines de Enero de 1632.

En el intervalo, se habia tejido silenciosamente la terrible red; el cacique Juan Chalemin desde Guualpin, tiró de ella, toda la indiada de La Rioja y Batamarca se puso de pie.

Don Gerónimo Luis de Cabrera hacia en Londres, sus últimos aprestos contra Balchaqui, a fines de 1631, cuando tuvo que ir a sofocar un levantamiento en Andalgalá y apenas sofocó este, volvió sobre Londres; porque el cacique Chalemin, en su ausencia, habia saqueado los alrededores de Londres y muerto a 9 de los 13 españoles, que fueron en su busca.

A pesar de un refuerzo de 20 hombres que llevó de La Rioja, Francisco Nieva de Bastilla, y el esfuerzo de sus pobladores, bien pronto la situación de Londres se hizo insostenible; por que Chalemin, aliado con los Balchaquies del Valle de Yocavil, se apoderó de la boca toma de la acequia que surtía de agua a la población privándoles de este indispensable elemento.

Entonces Cabrera y Bastilla resolvieron abandonar a Londres y se trasladaron todos a La Rioja en Enero de 1632.

Otras tribus tambien se sublevaron y Chalemin fue a atacar a la ciudad de San Miguel, donde lo

derrotó don Juan de Cevallos Morales.

Por la Rioja y Batamarca hubo igualmente ataques; en los cuales solo respetaron los indios las propiedades de los Padres Jesuitas por gratitud.

Después de sofocar los numerosos levantamientos no fue posible continuar la guerra por la falta de viveres, puntos y por que en estas condiciones no podían perseguir a los indios en los escarpados cerros donde se habían guarecido. A mediados de 1633 se habían pacificado las jurisdicciones de la Rioja y Londres; como esta última quedó sin capital, Luis de Cabrera fundó la ciudad de San Juan Bautista de la Rivera, en Poman, para no alejarse tanto de los puntos de apoyo, en Setiembre 15 de 1633, pero en realidad la nueva Londres, tercera que fue de su nombre, nunca pasó de una simple estancia con el título sonoro de ciudad por que toda la importancia política y militar se la llevaron al fuerte de San Blas del Pantano, punto ventajoso para cuidar a los indios circunvecinos.

Los balchaquies, quedaron encerrados en sus valles, desde Chilmes al Pucará, cuya capital era Malli-Inga; residencia de los Incas del balchaqui.

Los fuertes principales eran: El de la Quebrada del Chanchó; que sería sin duda el 2º. Pacamarca al Sud de Chilmes; que servía para vigilar a estos indios y desde donde se dominaba el camino del este que viene por Safi; el del cerro Pintado de los Yancuviles en el centro del valle de su nombre, y en un punto muy estratégico; el de Ingamari en la Punta de Balastro, que servía para cuidar que no invadieran por el Valle del Bayon; el del Pucará baluarte que defendía por el lado de los Aules y Juris.

Albanoz, con un desinterés poco frecuente, dejó en las expertas manos de Don Guernimo Luis de Cabrera, la di-

recien de la guerra Diaguita, afanándose desde Santiago, ¹⁴ Butuman
y Salta en procurarle recursos, al mismo tiempo que vigilaba
por el Este a los balchaquies y recomendaba a las autoridades
de Salta, los cuidaran por el Norte

Una vez apagado el incendio por el Sud, entró en los Valles bal-
chaquies, siendo larga, aun que no muy sangrienta la obra
de pacificación, al fin en 1636, despues de varias entradas, se
retiró con toda su gente

Dejaba a los balchaquies, pacificados; pero en definitiva
triumfantes, ya que no quedaba en medio de ellos estableci-
miento ni español alguno; quedaron como peones voluntá-
rios, es decir, que debían enviar una mita voluntaria a las ciu-
dades circunvecinas, que podían salir cuando y como quisie-
ran con sus negocios a Salta, Perú y Bolivia

Nuevas misiones en los Valle Balchaquies - El gran alzamiento 1657-1666 - Bohorquez.

En 1644, a instancias del Obispo Maldonado y del Gobernador Guliere de Acosta y Padilla, cuatro jesuitas habian reanutado sus antiguas misiones de San Carlos y de Santa Maria de Tocavil, los padres educaban cariñosamente a algunos niños de curacas o caciques amigos, que se los confiaban, pero en llegando a la adolescencia, sus familias se los llevaban y ya sea por sus intentos de fiera y el ejemplo de los padres, volvian a su naturaleza. Trece años despues, el Obispo decia que el fruto espiritual de los adultos, de sus queridos Balchaquies, era ninguno.

Los abnegados misioneros no habian cosechado los frutos de su mision, pero se dice hicieron algunos trabajos de minas, cuando en Abril de 1657, se aparecio el importor Bohorquez, que en un instante debia transformar la faz de la tierra, el iba a convertir a los indios a Dios y al Rey, poner al descubierto los ocultos tesoros de sus huacas, las minas de sus cerros, y los lavaderos de oro de sus rios.

Efectivamente a su mandato los Balchaquies se volvieron muy fervorosos catecismenos, como lo comunico Bohorquez a Mercado y Villacosta, que dentro de poco Balchaqui ni la region Diagueta tendrian secretos para el.

El tamaturgo que tales portentos obraba era un hombre de unos 55 años, grave, comedido, muy cortes

tal era Don Pedro Bohorquez Giron, natural de Andalucía¹⁵.
Hablabla la lengua quichua, decia ser descendiente de los
Incas del Perù y hacia llamarse Gallpa-Inca y venia acom-
pañado de una mujer que decia ser la boyá o Empera-
triz.

Se dice que no solo engaño a los indios, sino tambien
a los Padres Jesuitas, misioneros en estos parajes,
quienes le dieron cartas de recomendacion para el
gobernador Mercado y Villacorta, el que fue hala-
gado con las noticias que le diera y aceptó una
entrevista en Londres, no obstante las observacio-
nes del Obispo de Córdoba, que miraba con recelo al
misterioso personaje y por los rumores que corrian en
dicha ciudad, de que don Pedro Bohorquez no se llama-
ba así, sino Pedro Chamiyo, natural de un pueblo
próximo a Sevilla, huido a los 17 años al Perù, hasta
que llegó a Lima, donde adquirió cierta fama o po-
pularidad por sus cuentos de fantásticos tesoros y sus
grandes habilidades, llegando a persuadir a autorida-
des, chicos y grandes desde Lima a Charcas, donde al
fin descubierto en sus mentiras el famoso impostor
fue enviado al presidio de Valdivia, en Chile; pero que
habiendo logrado escaparse y trayendo una mujer pa-
ró la cordillera y penetró en las provincias de Cuzco,
La Rioja, Valles de Batamarca, Tucuman, Salta, de-
fando embetizado a cuantos le oian, que los balcha-
quies en sus viajes al Perù lo conocieron y a fuerza
de ruegos lo trajeron a sus valles

Mas el gobernador no quiso dar crédito a lo que
se decia y el 31 de Mayo de 1657, salió de viaje pa-
ra Londres, a su paso por el Valle de Batamarca
algunas personas caracterizadas trataron de desen-
gañarle, pero Mercado despues de formar un luci-

do cortejo continuo su viaje

Bohorquez llego por fin a Londres el 30 de Julio con 117 caciques y durante 15 dias, la estancia de Nueva y Castilla (que era la dicha ciudad de Londres) estuvo de grandes fiestas, donde todos trataban a Bohorquez como a Inca, contando que por medio de su influencia se conseguiria la conversion y reduccion de Balchaqui y se descubririan sus ocultos tesoros

Al repararse el 13 de Agosto, se llevaba el nombramiento de Teniente de Gobernador entre los Balchaquies y Mercado le remitió poco despues las insignias de Inca, y luego cuatro piezas de artilleria que necesitaba don Pedro para acabar de someter algunas parcialidades rebeldes

Pero los tesoros prometidos no parecian y entre tanto la Audiencia de Oharcas y el Virrey mandaban a Mercado que prendiera a Bohorquez o le hiciera asesinar, mas don Pedro tenia por espías los mismos criados del gobernador y habiéndole este convocado a una entrevista, contesto que estaba enfermo y lo viniera a ver él.

Bohorquez comprendió que era inutil ocultar por mas tiempo sus propósitos de acabar con los españoles, restaurar el Imperio de los Incas, y volvió al estilo indio, participando de sus fiestas y tomando varias mujeres hijas de los caciques

Habia contado no solo con los balchaquies sino con muchas otras tribus hasta Cordoba y sobre todo en las jurisdicciones de La Pruja y Londres.

Mas los oficiales del fuerte del Pantano, Francisco de Alvarado y Andrada pudieron detener con tiempo a numerosos fugitivos que venian a Balchaqui a ponerse de acuerdo con Bohorquez para la sublevacion

Los oficiales consiguieron asegurar los valles centrales de ¹⁴⁵ Balchaca y sobre todo el de Andalgalá o Poman y vigilar los caminos que bajaban de Balchaqui.

Francisco Nerva de Bastilla construyó poco después el fuerte que se llamó San Pedro de Mercado, en Andalgalá, quedando limitado el teatro de la guerra en los propios Valles Balchaquies.

A principios de Agosto de 1658, Bohorquez rompió resueltamente la guerra u hostilidades con el saqueo y quema de las dos casacas e iglesias de los Jesuitas, los dos padres que estaban en Santa María Eugenio de Leon y Hernando Bonel^{ca} escaparon con vida como por milagro; pues el cacique de Ingamari o Balartio favoreció la salida de estos, impidiendo los mataran los indios de su tribu y así sin víveres ni recursos llegaron a las minas del Atajo donde trabajaban una de estas y donde tenían capillas de misión desde 1631, razón por la cual una de estas minas se llama de Las Capillitas. Los otros dos padres que atendían en San Carlos, estaban ausentes. Luego Bohorquez marchó contra el gobernador que venía a su encuentro desde Salta.

La provincia entera del Tucumán estaba amenazada y su vida pendía del resultado del combate, si triunfaban se perdía todo lo conquistado y quien sabe cuantas calamidades no hubiesen sobrevenido. El Obispo de Córdoba ordenó rogativas generales en todas las iglesias; el 22 de Setiembre se hicieron en Santiago solemnísimas plegarias a la Virgen y casualmente el día 23, Bohorquez al frente de 1200 Balchaques atacó a Mercado que se había guarecido en el antiguo fuerte de San Ber-

nardo, 3 leguas al Sud de Salta, con unos 60 españoles bien armados y pertrechados, ayudados a mas por los indios Ochoyas de Jujuy; en el asalto murieron numerosos balchaquies y solo fueron heridos dos españoles, pero muy levemente. Bohorquez no persistió y escribió a la Audiencia de Charcas, solicitando indulto por lo pasado y acusando a Mercado que lo habia querido asesinar, por lo que habia promovido la sublecion ultima

Entre tanto pacto treguas con Mercado que se retiró a Salta, pero Bohorquez a pesar de las treguas, se dirigió a Cafi, donde asaltó la estancia de Juan Beramios Morales, (el mismo que venciera a Chalemin en el asalto de San Miguel) causándole grandes perjuicios, pero los rechazó heroicamente

Al los seis meses del asalto de San Bernardo, llegó a Salta el oidor Juan Retuerta con el indulto. Bohorquez que comprendió que los indios le iban perdiendo la confianza, decidió ponerse en manos del oidor el 1º de Abril de 1659

Bohorquez, de Charcas fue remitido a Lima y allí se lo encarceló, por que habia intentado fugarse en el camino. Desde su calabozo halló modo de enviar un hijo suyo, a Balchaqui para sublevar a los indios; pero estos lo entregaron a los españoles y se le ahorcó en 1664. Al fin la Audiencia de Lima formó causa contra Bohorquez y se le dió garrote en 1667.

Bohorquez tuvo tres hijos naturales de sus mujeres balchaquies, a quienes sus madres y abuelos los criaron y veneraron como a sus ingas; y aun existen descendientes de estos en Bolalao del Valle y Colombon. Ya se ha visto el fin del insigne impostor verdadero Napoleon entre los de su especie

Últimas guerras balchaquies ¹⁷ Campana de 1659.

La guerra no termino con la salida de Bohorquez Derkues de tantos inuitiles esfuerzos para sujetar y convertir a los balchaquies; de vivir mas de un siglo en hostilidad latente o declarada y en perpetua zozobra. el reciente alzamiento, hizo comprender al gobierno, a los jesuitas, demas jefes y personas caracterizadas, que estos indios serian invencibles mientras estuvieran en sus cerros y que el unico medio de conseguir dominarlos era arrancarlos de su tierra natal y dispersarlos en lejanos parajes cerca de poblaciones que contaban con mas recursos para civilizarlos

Con este objeto el gobernador Mercado y Villacorta se puso de nuevo en campana con un ejercito compuesto de 360 españoles, divididos en dos cuerpos que entraron a la vez por el Norte y por el Sud. debiendo reunirse en el centro de la region la campana duró 6 meses de Mayo a Nbre. A los dos meses de la salida de Bohorquez para Charcas. Mercado entro desde Salta con gente de Jujuy Salta, Esteo y Santiago. La gente de Tucuman debia vigilar la frontera por su lado. El cuerpo del gobernador llevaba consigo 4000 cabalgaduras; en tanto que Francisco de Nieva y Castilla se dirigia de Andalgalá al Valle mas inmediato, el de Yocavil o Santa Maria, con las fuerzas de la Rioja, Valle de Catamarca y Londres. La de este formaban cuatro companias, unos 80 hombres cuyos capitanes eran Francisco de Aguiro

Olono Doncel, Esteban de Bonteras, Andrés de Ahumada. Venían también Antonio de la Vega y Castro, Pedro Bazan Ramirez de Velasco que no se sabe con que empleos y el alférez Laurencio Carrizo de Andradá como capellán el Padre Eugenio de Leon uno de los que doctrinaban a los balchaquies cuando la entrada de Borchquez y con el gobernador venían dos de los mismos Padres Pedro Patricio y Hernando de Correlanca.

Alas tres semanas Mercado estuvo en Colombon pero sin noticias de Nueva y Castilla cuya tardanza le llenaba de aflicción máxime que habia descubierto que los balchaquies del Sud lo esperaban en un sitio ventajoso, en la Punta de Balastro, en el umbral puede decirse del Valle de Santa Maria.

En el momento de mayor inquietud aparece en el campamento de Mercado, un ginete que lo dejaron acercar y lo reconocieron que era un cacique llamado Lorenzo Sapujil, que se habia criado con los misioneros de Santa Maria y que ahora estaba al servicio de Nueva y Castilla, portándose siempre muy fiel con los españoles y que militaba con ellos en el tercio de Londres; se aprecio con riesgo de su vida, fiado en un excelente caballo, a venir con carta de Nueva para el gobernador, atravesando por sendas incógnitas, el pais enemigo.

Segun tradiciones se dice que el cacique Sapujil, contaba que montado en un caballo de silla del propio Nueva, se encaminó con el pliego, y que a poca distancia fue sentido por el enemigo que salió tras él, y que fue providencial, el haber hecho esa gran distancia sin que loqparan tomarlo prisionero; de Balastro a Colombon hay proximamente 23 leguas o 115 kilómetros.

Por la comunicacion llevada por el mencionado cacique, supo Mercado, que el tercio de Londres llegaria al dia siguiente, como en efecto sucedió y que habia tardado por las repetidas veces que habia peleado con los enemigos, que en la primera batalla fueron atacados por 1500 hombres el dia 18 de Junio (1659) hasta que los españoles lograron vencerlos y ponerlos en fuga, habiendo muerto 140 indios, se cree que este combate fue en Pucará, y que ultimamente habian combatido en Balastro donde fueron heridos de gravedad Andrés de Ahumada, en el rostro, Ramirez de Velasco, en la garganta con un flechazo y Barrizo de Andrade, en un brazo de un flechazo.

Una vez reunido todo el ejército tuvo que atacar a los Quilmes, y así se dilató la campaña por la tenaz resistencia que estos opusieron. En el primer ataque consiguieron sacarlos de su fortaleza, los pusieron en fuga, les tomaron 20 piezas, les quitaron 500 llamas, caballos, llaguas y mulas. Los españoles perdieron 11 soldados, que murieron por su orada temeridad no obstante de ser avisados que se retirasen, esta perdida causó gran desaliento y honda impresion en el ejército, y algunos se desertaron, a los que quedaron se les repartió indios de servicio personal, que eran mas de 1000, y lo demás quitado al enemigo; los conquistadores tenían prisa por volver a sus casas y cobrar lo prometido, y a Mercado lo apuraba el virrey del Perú para que fuese a disponer todo y pararse a hacerse cargo de su puesto de Gobernador del Río de la Plata.

En Noviembre de 1659 los expedicionarios regresaban a sus respectivos lugares. De Quilmes exclusive para el N. los valles quedaron desiertos, y sus habitantes en número mas de 3000 dispersados en las jurisdicciones circunvecinas. Sin contar las 1000 piezas distribuidas y otros 1000 muertos. Murieron 12 españoles.

Campañas de 1660 a 1667

En los cuatro años y meses que mediaron entre el 1º y el 2º gobierno de don Alonso Mercado y Villacorta, sucediéronse en el Tucumán, don Jerónimo Luis de Cabrera, don Lucas de Figueroa y Mendoza, Don Pedro de Monteja, que no pudieron realizar nueva campaña contra los balchaquies que habían quedado en su tierra natal, los que pasaron cinco años de penosa agonía y que el nombramiento de don Luis de Cabrera, el mismo que tan terrible fama se granjeara treinta años antes en el Alzamiento General, sembró la consternación entre ellos y acudieron a su protector el venerable Obispo Maldonado, pidiéndole los amparase y rogase por ellos, pero el Obispo falleció en 1661 Cabrera a pesar de los ruegos que este le hiciera, continuó sus preparativos para entrar a Balchaqui, pero tampoco pudo realizar sus proyectos por que murió en Santiago de los Caballeros en junio del año siguiente, y sus dos sucesores no pudieron hacer esta campaña por falta de recursos.

En Diciembre de 1664, Mercado volvió al gobierno del Tucumán y el motivo principal de su nombramiento era terminar la campaña contra los balchaquies.

Con este fin reunió gente de todas las ciudades de la provincia y aun Santa Fe mandó un contingente de 20 hombres.

El tercio del Sur estaba siempre a las ordenes de Nueva y Castilla y de don Pedro Bazan Ramirez de Velasco, el ejército dividido en tres tercios mandados por el gobernador, don Pedro B. Ramirez de Velasco y Nueva y Castilla entró al Valle por el Norte, desde Esteco, por el centro, desde Tucumán y por el Sur.

La campaña duró de Julio a Diciembre de 1665.

19

Debe recordarse que los balchaquies no formaban una nación organizada y que cada tribu se regia a su conveniencia, poniéndose ya al lado de los demas, ya de los españoles, así la de los Ingamamas de la Punta de Balastro no se habia plegado a los alzamientos anteriores mas que obligados por la fuerza, pero eran balchaquies, y se les aplicó la dura ley de espatriación.

Mercedo solo encontró verdadera resistencia en los Quilmes, donde perecieron, como la vez anterior, 10 españoles, que por necia emulacion se adelantaron sin orden.

Estos indios una vez perdido su pueblo y en el sus medios de subsistencia, sitiados en las serranias, el hambre y la sed acabaron con su heroica resistencia y tuvieron que rendirse.

Tomaron 500 prisioneros, 1200 indios de guerra y el total de 5000 almas por todos. Temerosos de que los Quilmes intentasen regresar a su patria, fueron despachados hacia el litoral en número de 250 familias, algunas fueron dejadas en Córdoba, pero las mas unas 200, pasaron hasta Buenos Aires, fundándose con ellos la reduccion, (hoy ciudad) de los Quilmes (1670)

Otros pueblos fueron distribuidos por las jurisdicciones de Esteco, Tucuman y Londres.

En los Ingamamas los llevaron a Choya, cerca de Andalgalá; los Tucumangastas, en el mismo sitio del Fuerte de Andalgalá actual, los Acalianes en Esteco.

A La Rioja y Valle de Catamarca se les acordó 350 familias para el beneficio de las viñas y algodinales. (Enero 1666)

Los Valles balchaquies estaban desiertos, pero como cido el apego de sus naturales a la tierra natal.

el gobernador no daba todavía su obra por terminada y como lo presintió, al año siguiente hubo que emprender una nueva campaña. A los 8 meses de su extrañamiento a Esteco, los indios Acalianes se fugaron en dirección a sus cerros, el 12 de Setiembre de 1666. Este pueblo o pueblos de los Acalianes caían dentro del Valle de Santa Maria, en las inmediaciones de la población actual de Ormaicha

Mercado con 60 hombres, vino desde Salta a contenerlos cortándoles el paso y convocó mayores fuerzas de las otras ciudades. Sitiados en las serranías los Acalianes, como los Quilmes el año anterior, se vieron también obligados a rendirse por hambre y sed, en Enero de 1667, después de cuatro meses de campaña, se resolvió la retirada, distribuyendo por remuneración las piezas prisioneras a los soldados, algunas familias libres a los cabos y oficiales, y señalándose 40 indios Acalianes y otros diez de diferentes naciones, los más delincuentes y de sospechosa confianza, con sus mujeres e hijos, para remitirlos a la asistencia de las fortificaciones del Puerto de Buenos Aires

Los llevó de Balchaqui a Buenos Aires, Carlos Pereira de Espinosa y pasaron por el Valle de Batamarca, donde Andres de Aluminada les entregó para su avío hasta Córdoba, 40 cabezas de ganado vacuno por una deuda que tenía con la Real Hacienda

Para prevenir la vuelta de nuevos Balchaquies a su tierra, el teniente gobernador de Londres, Antonio de la Vega y Castro recibió encargo de efectuar conerías periódicas por sus valles. En seguida los españoles tomaron posesión de estos valles, así desde el mismo año 1667, el Maestre de campo don Pedro Bazan Ramirez de Ve,

lascos obtenia una merced desde El Arenal hasta la Punta²³
de Balastro

El 20 de Diciembre de 1669 el gobernador Mercado y Villacorta remitia al Rey una nomina de los jefes que mas se distinguieran en las guerras balchaquies, comprende 51 nombres, 25 de cabos superiores, y 26 de oficiales de menor graduacion, que eran de distintas provincias de las actuales.

Reparto de los Valles balchaquies - Fundacion de Santa Maria de los Valles.

Una vez pacificado el pais se distribuyó el territorio de los Valles balchaquies, los que comprendian parte de las tres actuales provincias de Batamarca, Salta y Tucuman, entre las familias de los conquistadores, aun existen ramas de estas en los mismos lugares. Todas las mercedes ganadas por ellos se fundaban en informaciones judiciales prolifas segun antiguas escrituras y que fueron confirmadas por una Cédula Real entre 1670 al 71.

Segun dicha Cédula don Juan Cristobal Retamozo, en calidad de Capitan fue encargado del reparto de mercedes, a el se le acordó desde Ingamane un poco mas al Norte de la Punta de Balastro, hasta el Rio Seco de los Bancinos, despues seguian por una y otra margen del Rio de Santa Maria; la de Retamozo, Palacios, Villaqpa, Bancinos Muniz, Delgado, Echegaray, Zenda, Lopez, Cordoba, Aramburu, Bevallos Morales, Encina, Diez, Teramendi y otras.

Una señora Zenda dono el terreno para una iglesia, plaza, y cabildo y vendió lotes de su merced para que se fundara la Villa de Santa Maria, cuyo nombre perduro de la primera mision que establecieron los Padres Jesuitas en 1620 y que

recien desde 1671, existe definitivamente segun escrituras y una cruz que tenia grabada esta fecha

21

Segun libros parroquiales, los patronos de esta villa fueron la Virgen de la Bandelaria y San José.

La misma señora Zerda donó para la Virgen de la Bandelaria una legua de terreno que comprendia, desde el Rio Seco de los Echagarcis hasta el Rio Seco del Puerto de N. S. y de Alconquiza al Rio de Santa Maria de Estea Oeste. Las primemeras ^{familias} de esta villa fueron las de Retamoso, Bevallos, Villaque, Lopez, Patron, Banco, Bravo, Ampuero, Delgado, Bracamonte, Veramendi, Esteves, Munaldi, Bello, Morales, y la de su fundadora Zerda, y otras, aumentandose paulatinamente sus pobladores.

Con los primeros pobladores vinieron unos Padres Jesuitas que pusieron una cruz de mision, en la entrada Sud de la poblacion donde se ha conservado hasta hace pocos años que la trasladó el cura Escobar (1908).

El trabajo de minas fue el que dió mas importancia a estos valles y el que aumentó su poblacion.

En varios puntos y en distintas épocas se hicieron trabajos de explotacion y fundicion de metales, hubo ingenios en varios puntos pertenecientes a distintos dueños o compañías; de las primeras fue de unos señores tucumanos: Zerán, Munaldi, Bravo, Esteves, Frias, Bevallos, Bellido; otra de Laffone y Quevedo, otra de Banco, Bracamonte, etc.

Antecedentes de la fundación de la Provincia de Catamarca

En 1657, la colonia española del Valle de Catamarca, aun que pertenecía a la jurisdicción de Tucumán, constituía una entidad política y militar verdadera. En las guerras al igual que las que tenían título de ciudades sus vecinos forman sus compañías con capitanes propios.

Antes de 1660 los alcaldes de Tucumán vienen periódicamente al Valle como a una segunda ciudad y algunos vecinos de él han sido alcaldes de Tucumán.

Desde 1660, tiene por temporadas su juez propio y su capitán de guerra cuya autoridad se extiende, por disposición de los gobernadores, no solo sobre "Las Chacras", sino también el Valle entero, y Sierra del Este, dicha entonces Sierra de Santiago.

La importancia de esta colonia era tal, que en 1667 o principios de 1668, la Audiencia de Buenos Aires dictó a su favor una resolución excepcional: que en San Miguel, a más de los alcaldes ordinarios, se nombraría cada año otro que fuera propio del Valle, tomado de entre sus habitantes.

Por 1675, más o menos, desaparecida la Audiencia de Buenos Aires la de Charcas suprimió la elección de tercer alcalde, pero el gobernador don José de Garro dispuso que uno de los dos de San Miguel asistiera por turnos en el Valle y así se practicó hasta 1683. En el mismo año por orden del gobierno se fundó en Las Chacras una población urbana, con sus calles delimitadas, sus manzanas y solares, su plaza correspondiente y se la conoció con el nombre

de Poblacion del Valle, cuyo fundador fué el alcalde ordi-
nario de Tucuman don Pedro Bazán Ramirez de Velasco
Ya hemos visto la participacion que tomó la Colonia
del Valle en las genas balchaquies, a la par de las
capitales de jurisdicciones. y una vez terminadas estas
contribuye a las campañas del Chaco, el gobernador Pare-
do dice: "del Valle entraron 90 y tantos hombres, a su cos-
ta, con armas y todo lo necesario, no habiendo sali-
do de las ciudades mas opulentas de la Provincia, un
contingente tan importante

En 1678, con excepcion de Córdoba, ninguna ciudad
aventajaba por entonces al Valle. En este mismo año
el gobernador don José Garro informa al Rey que habia
en él 160 vecinos, lo que equivale decir, 160 pobladores es-
tales y sus familias" asi como la importancia de sus cul-
tivos y estancias, asi como de su comercio también

Contaba ademas esta poblacion con un núcleo de veci-
nos distinguidos por sus méritos y no habia en toda
la gobernacion tan ilustre como el general Francisco Nie-
va y Castilla

Mientras al Valle le faltaba solo título de ciudad pa-
ra serlo, la de Londres en Pomán, como hemos dicho no
era mas que una estancia.

En esta época o sea en 1678 fué fundada la villa de Belén
por el cura de la jurisdiccion el maestro Bartolomé de Ol-
mos y Aquilera, en una merced que le concedió el gober-
nador Garro, donde reunió un grupo de pobres vergonzantes
y les repartió un pequeño lote a fin de fundar una pobla-
cion, la delimitó y la dotó de iglesia dedicada a Nuestra Seño-
ra de Belén, a quien 1681 hizo una dona de todas sus tierras
e impuestos que todos los pobladores presentes y futuros pa-
garían un tributo anual de 2 pesos y 50 centavos al sacer-
dote que celebrara su novenario

Esta poblacion prospero con rapididad y fue por mucho tiempo la única de la jurisdiccion del antiguo Londres.

Creacion de la provincia de Catamarca, en 1683

Por bedula Real del 16 de Agosto de 1679, se creó la provincia de Catamarca, pero el gobernador de Tucuman don Fernando Mendoza Mate de Lueva, recién en 1683 pudo dar cumplimiento a lo dispuesto en dicha bedula, y esto idealmente, como se verá en seguida.

Con su secretario, el escribano Tomas de Salas, fué al Valle, donde llegó el 30 de Mayo, día de San Fernando, por cuya coincidencia le puso este nombre a la nueva ciudad.

El 12 de Junio, el teniente gobernador de Londres, Diego Gomez de Eula, acompañado del Maestre don Bartolomé de Olmos y Aquilera, el fundador de Belén, llevó el estandarte Real de aquella jurisdiccion, que fué llevado a la Iglesia parroquial entre repiques de campanas y misicas y depositado despues en la casa del teniente.

En seguida se dió principio a las formalidades de la creacion de la provincia. La futura ciudad debia ser creada con las poblaciones del Valle y Londres, con su jurisdiccion correspondiente y en un centro adecuado para reunir y doctrinar a los indios que se mantenian alejados y completamente envilecidos por los vicios y bonachera.

A fin de hacer la eleccion del sitio para fundar la

ciudad, el 16 de Junio, conquego a 22 vecinos de los mas ²³ impor-
tantes de todo el Valle q tomo sus pareceres sin llegar a ponerse de
acuerdo, pero todos prometieron ayudar para la construccion de la
Iglesia parroquial y el convento de San Francisco

El 22 de Junio, surgió al fin la provincia de Batamarca con
el bautismo de su capital ideal, la ciudad de San Fer-
nando de Batamarca y la constitucion de su Cabildo.

Hasta tanto se determinara el asiento de la capital, los ca-
bildantes celebrarian sus acuerdos en la casa de algu-
no de ellos

Los primeros cabildantes fueron: Bartolomé Ramirez de
Sandoval y Juan de Soria Mebrano, alcaldes ordina-
rios, Nicolás de Barros Samiento, alferes real y regidor,
Luis de Hoyos, alcalde Provincial, Andrés de la Vega y
Castro y Juan Ponce de Córdoba, alcaldes de la Hermandad,
alguacil mayor, Antonio de Arizaga, regidores,
don Gaspar de Guzman Pacheco, Blas de Pedraza, Die-
go de Vera, Laurencio Barrizo de Andrada, Lorenzo Mac-
careñas, don José Luis de Cabrera, Domingo de Segura

Los otros oficiales menores fueron nombrados sucesivamen-
te

El gobernador eligió por fin el sitio que hoy ocupa la
ciudad a una legua al Oeste de la Poblacion del Valle
en la margen derecha del rio de este nombre. Allí puso,
el 5 de Julio, el rollo, o árbol de justicia y determinó que la
ciudad tuviera 3 cuadras de largo y en ancho, con dos de
ronda y un cuarto de legua de egidos; la ciudad debia
proverse de agua del rio Cala, dejando la del rio
del Valle para las tierras de labor.

De 1684 y 1685 se hizo el deslinde de la jurisdiccion de
la nueva provincia, y puede decirse que el mismo Rey
de España es quien erige su jurisdiccion, formada
con fragmentos de otras cuatros ya existentes y que no tiene

por de pronto mas que una capital provisoria hasta que a los diez años surge en fin la ciudad definitiva.

De modo, que puede decirse que Mateo de Luna no fundó ni construyó, sino que inauguró lo que otros hicieron y puso la piedra fundamental de lo que otros tendrían que hacer.

Batamarca no tuvo un fundador, sino fundadores; estos fueron los primeros colonos de las Chacras, los mismos indios que les sirvieron, los pobladores que siguieron, los Gobernadores Paredo y Gans, el Obispo, el Consejo de Indias, el Rey y tambien Mateo de Luna que eligió el sitio de la futura poblacion, el gobernador Jáimequi, que diez años mas tarde ordenó la fundacion definitiva, de acuerdo a la Cédula Real del 12 de Junio 1690, que aprobaba lo resuelto por Mateo de Luna, y el que la plantó y formalizó, el teniente de gobernador don Bartolomé de Bastro.

El progreso de esta ciudad fue debido en gran parte a la devoción a la Virgen del Valle que profesaban los gobernadores Mercado, Paredo y Gans y de mas habitantes de todo el Tucumán.

A Batamarca se la llamo y aun la llaman algunos la ciudad del Valle.

De modo que el verdadero fundador de la ciudad de Batamarca fue don Bartolomé de Bastro, en 1694. La tarea de Bastro fue ardua ademas de delinear el plano de la ciudad, faltaba animar el esqueleto, atraer a los mas pobladores que se pudiera y en especial a los mas pudientes. Prestó atencion a la construccion de la Iglesia parroquial y del Convento de San Francisco; este último se inauguró el 15 de Diciembre de 1695, fecha en que se cree se inauguró tambien la Iglesia parroquial, por que fue trasladada la imagen de la Virgen del Valle aprovechando la asistencia de los peregrinos para que fuese

mas solemne el acto

Entre los primeros y mas entusiastas vecinos de la nueva ciudad se cuenta el joven Maestro de Campo, Esteban Nueva y Castilla, Diego Navano y Velasco, Bartolomé de Castro, Nicolás de Bonas Sarmiento, don Juan Almonacid o sea el segundo teniente de gobernador.

En cuanto a los ejidos, que, segun las ordenanzas, de Mendoza Mate de Luna, debian tener un cuarto de legua por el Oeste y Sud se adjudicaron sin mas a la ciudad, por el Norte no era posible; por que esas tierras pertenecian al pueblo de Choya y por el Este tampoco por que pertenecian a los herederos de Perez de Hoyos.

Segun lo anterior la actual poblacion de San Jaidro fue durante 10 años la capital de nuestra provincia

Los límites históricos de Santa María y Tucumán

El Departamento de Santa María, o mejor dicho, la mayor parte del territorio que comprendía los Valles Balchaquies, según deslinde de jurisdicciones, ordenados por la Cédula Real de 1679, y deslindes practicados en 1684 y 1685, pertenecía a la provincia de Tucumán. Pues, el límite Oeste entre Batamarca y Tucumán era el siguiente: el filo más alto de Aconquija y Nevado del mismo hasta volcarse al frente de la Punta de Balastro o Hualastro, que queda al Oeste, tirando una línea de un punto al otro, cerrando el Valle Balchaqui por el Sud; siguiendo luego la cumbre más alta que principia en Balastro y sigue al Norte, por el Oeste del valle citado (Sierra de Quilmes) y las cumbres del Oeste de Cofayate y San Carlos hasta dar con la línea divisoria con Salta.

En 1709, por reclamo de jurisdicciones de mercedes de familia Díez que vendió a familia Muñoz y Lencina, y que dichas mercedes quedaban en el Valle Balchaqui de Yocavil, se promovió una cuestión de límites que recién en 1616 fue sancionada; pues desde esta fecha se encuentran documentos, de que este Departamento pertenecía a jurisdicción de San Fernando de Batamarca. (adjunto uno de 1717).

En esta cuestión tomaron parte las provincias de Salta, Tucumán y Batamarca, quedando para la primera, hasta los Cerros de Rey Eipa y Pizca Cruz hasta la Sierra de Quilmes y luego esta Sierra desde allí sigue una línea que va al Este hasta las Cumbres Balchaquies (por el Sud de Bolambón)

quedando para Encumán los Distritos, Quilmes, Colalao del Valle, Encalilla o balian (hoy Amaicha) y para Catamarca lo que queda al Sud de los citados límites con estas dos provincias.

Siendo los límites actuales del Departamento de Santa María los siguientes:

El límite con la provincia de Salta lo forma una línea imaginaria que viene de O. a E. y que pasa por las cumbres de los cerros de Rey Cipa y Pizca Cruz hasta dar con la Sierra de los Quilmes

El límite con Encumán por el Norte es una línea imaginaria que parte al Sud del lugar denominado "El Paso" margen izquierda del Río de Santa María, siguiendo hacia el Naciente por el punto llamado Solnagu hasta dar con el Río de Mozas, siguiendo este río hasta las cumbres balchaquies, por el Este estas mismas cumbres hasta dar frente al Infiernillo (camino de Tafi) y luego el Aconquija hasta el Río del Arenal.

El límite con Andalgalá, por el Sud, el Río del Arenal siguiendo luego una línea imaginaria hacia el Oeste hasta dar con las cumbres de la Sierra de Bulampajá

El límite con el Departamento de Belén, por el Oeste, las cumbres de la Sierra de Bulampajá hasta dar con la línea divisoria con Salta.

No obstante haber transcurrido 204 años del mencionado arreglo la provincia de Encumán se cree con ~~derechos~~ de que el Valle de Santa María le pertenece. Así en 1900 el gobierno de Encumán inició la solución de la cuestión de límites, pretendiendo que ella fuera librada a lo que resulte de la Cédula Real de 1679 y a los destinos practicados en 1684 y 1685

El gobierno catamarqueño replicó al de Encumán

declarando que nuestra provincia no consentia en someterse a una documentacion exclusiva, unica y señalada por el gobierno tucumano, no solo por ser atentatoria al verdadero derecho, sino por la misma genesis de la provincia y batamarca no admitia semejante pretension

Atendiendo a la conquista de los Valles Calchaquies, debemos recordar que las tres actuales provincias Salta, Tucuman y batamarca la realizaron, de modo que por un acto de justicia a las tres les correspondia una parte y esto sin duda se tuvo en cuenta en 1716 para hacer el arreglo mencionado anteriormente, por el cual quedaba el Valle de Santa Maria para batamarca y para las otras dos provincias los ya citados puntos

En todos los antecedentes mencionados puede decirse que Santa Maria pertenece a batamarca por conquista, por condiciones topograficas y por los largos años que depende de su jurisdiccion

Publicacion en Santa Maria - ria -

En este sitio de Santa Maria, Valle de Balchacqui, jurisdiccion de la Ciudad de Batamarsca, en primero del mes de Enero, de mil setecientos diez y siete, el Capitan Juan Cristobal de Betamoro Juez Comisario por sus mercedes el Señor Doctor Don Miguel Ferreira de Aguiar, cura y Vicario Juez Eclesiástico y de diezmos, y Señor Maestre de Campo General Don Esteban de Nieva y Castilla, lugar Teniente de Gobernador Justicia Mayor y Capitan de Guerra de dicha Ciudad y su jurisdiccion por su Magestad que Dios Guarde: en cumplimiento de lo ordenado y mandado de dichos Señores y su execucion a mi cometida ley y notifique que todos lo oyeron y entendieron el tenor y forma de todo lo ordenado y mandado en los autos de arriba, de ello doy fé con lo que ha lugar en derecho, y lo firmé con testigos a falta de Escribano Publico Real, ni Notario Eclesiástico.

Juan Cristobal Betamoro.

Testigo. Diego Munis bancinos - Testigo. Juan Villagra - Testigo. Juan Bautista Munis bancinos.

Fundacion de San José de Santa María, en 1716 ²⁷

La merced del Capitan Juan Cristobal Retamoso, la llamo San Juan de Ingamari. y en vista de la distancia que habia a Santa Maria, decidio formar una villa a la que denominó San José; con este fin donó terrenos para un cementerio, una plaza y una capilla comprometiendo hacerla construir y dotarla de todo lo necesario para que los indios de su merced pudieran oír misa y recibir los sacramentos con mas facilidad.

La capilla fue consagrada a San José en 1716, de aqui vino el nombre de esta poblacion.

Vendió lotes a varias familias para que se establecieran en esta villa; siendo las principales Mendoza, Delgado, Palacios, Mercado, Villagra.

Una vez que falleció Retamoso, quedó en sus hijos Bernardo Retamoso que hizo construir una iglesia mas grande y pidió se estableciera en San José una vice-parroquia, despues de este Retamoso quedó como comandante don Manuel Antonio Delgado esposo de doña Geronima Retamoso Mendoza. En 1679 fueron expulsados los Jesuitas. Despues fue comandante un señor Samaniego. En esta época Santa María dependia de la Intendencia de Salta hasta 1812 en que dependió de Tucuman hasta 1821, que Batamarca declaró su-autonomia.

En este año se iniciaron grandes trabajos de minas que no tuvieron un resultado positivo y fracasaron.

En esta época fueron comandantes don An

Tomio Bello, luego Teodoro Gajia

En este apartado rincón también se sintieron los efectos políticos entre federales y unitarios, también hubieron caudillos de ambos partidos, luchas, atropellos, que sembraron el horror la miseria y muerte por doquier

Combate de Balcatuya

23

En 1829 con motivo del levantamiento de los unitarios encabezados por Lavalle y Paz, aquí también se produjo un levantamiento, los unitarios encabezados por los Delgados y los federales por Eudoro Eapía tuvieron un encuentro, en Balcatuya, que queda un poco más al Norte de La Hoyada, Distrito de la Quebrada.

Fue un combate reñido y sangriento en el que por fin triunfaron los unitarios y pusieron como comandante a Don Benicio Alvarado, por que Eapía ya los tenía cansados por su crueldad y atropellos, pero este no cesó en sus hostilidades hasta que consiguió volver al poder una vez que el partido federal triunfó en Buenos Aires, persiguiendo doblemente a los unitarios, en especial a toda las familias Delgado, Mendoza y Retamosos.

enterraron a corta distancia algunas cargas de plata y joyas²⁹, pero como el camino les era desconocido y tan escabroso, todos fueron muertos, de este modo la gran fortuna de los emigrados lo que no la robaron los asaltantes quedo perdida.

Se dice que Gordillo en la desesperacion de la pelea y al ver la sed de oro de los traidores les tiro unas cuantas monedas de oro que tenia en los bolsillos a fin de que le dejaran con vida, por que tenia unos hijos en Cucuman y queria llegar a verlos; pero no tuvieron compasion y lo mataron.

Fue el asalto y saques mas cruel y sanguinario que haya tenido lugar en estas alturas.

En la Balera aun se encuentran varias cruces, que recuerdan el triste fin de los ilustres riojanos.

Los asaltantes hicieron sus fortunas con lo que robaron y otros que tuvieron la suerte de encontrar años despues lo que lograron enterrar; entre estos se cuenta Manuel Santos Flores que halló una carga de petacas llena de plata metalica, en su estancia de la Balera; un tal bandal que halló unos sacos con monedas de oro y es ahora uno de los mas ricos hacendados de la Quebrada.

El Doctor Guillermo Gordillo, hijo de don Gregorio, que vivia en Cucuman, encargó al Señor Carmen Figueroa para ver si conseguian recoger algo, pero solo consiguió una lapicera de oro y un anillo de valor que habia sido de la madre del Doctor, que tambien murió en la Balera.

Despues se encontraron unas armas y monedas de oro, entre las piedras del camino.

Hombres que hicieron figura cion politica y social

Abelardo Agüero - Fue Comandante durante muchos años y en varias épocas.

Primer ocupó este cargo durante el gobierno del General Navarro, acompañó a este en la campaña contra Varela, después fue reemplazado por Antolín Sybar que fue un verdugo para Santa María, el que fue sacado por el interventor Moreno; luego volvió Agüero que fue encargado de tomar prisioneros a los jefes u oficiales del 11 de línea que se fugaron de Tucumán cuando la revolución del 90

Sofocó la revolución de los radicales apoyados por Balixto Calderón, conservó su cargo hasta 1900 que falleció **Garmen Figueroa** - Que en diversos periodos desempeñó los cargos de Comisario de Policía, Juez de Paz, Miembro de Comisión escolar, de Agricultura, Capitán de Milicias, Comisiones del Museo Nacional, fue Diputado provincial en dos o tres periodos y Senador provincial.

Fue uno de los hombres más instruidos de su época, y que luchó para hacer comprender al pueblo sus deberes y derechos; trabajó por mejorar las escuelas, haciendo ver su entusiasmo y desinterés para despertar sentimientos patrióticos en los niños y en el pueblo; era el alma de las fiestas parias del 25 de Mayo y 9 de Julio

Por su iniciativa se fundó un Club Social; falleció en Mayo 1891.

Gregorio Patron - Fue un excelente maestro en su recuerdo aun perdura; fue también Diputado provincial y ahora reside en la ciudad de Buenos Aires

Presbitero Guillermo Baroso - Prestó gran ayuda en la institución popular tanto velando por la escuela como por la creación de una biblioteca popular, fue también Diputado provincial.

Abel Acosta - Hace poco fue Senador provincial, se le debe varios adelantos como ser: la construcción del Mercado Municipal, del edificio escolar, el puente en la calle principal, la biblioteca popular y sobre todo la creación de la Escuela Normal Rural, que reportará grandes beneficios hacia toda esta apartada zona.

Presbitero Rufino Escobar - Se le debe el mejoramiento de la Iglesia y casa parroquial.

Tomás María de la Quinta - Que fue el fundador del Colegio Militar de Buenos Aires y que en esta prestó servicios como médico durante varios años y al que aun se lo recuerda con cariño por los beneficios que prestó a la población.

Agustín Augier - Que durante largos años prestó sus servicios como Escribano Público.

Santa María ha dado a la patria varios militares, médicos, abogados, sacerdotes y maestros.

Este lejano Departamento, después de un largo período estacionario ha proquejado mucho, relativamente, tanto social, como comercial y políticamente.

**FOJA EN
BLANCO**

FOJA NO

REGISTRADA

10 Escuela Nacional
- N.º 67 -

Reseña geográfica
del Departamento
de Santa María
- Catamarca -

- Año 1921 -

10 María O. Figueroa de Iturrí

Introducción

A esta descripción la considero necesaria para facilitar la enseñanza y para que nuestro Departamento sea conocido.

Está sujeta al criterio de los maestros y verdaderos educadores que sabrán ampliar los detalles que no he podido dar y omitir las partes que consideren superfluas.

El Departamento y Distritos están prolijamente descritos, así como sus poblaciones principales, su comercio e industrias y para ilustrarlo adjunto el mapa correspondiente.

Ahora que conmemoramos el centenario de la autonomía de nuestra provincia, me permito presentar a la Superioridad, este humilde trabajo, con el deseo y propósito de que consiga otros análogos de los demás Departamentos, a fin de que se pueda formar una Geografía particular de ella, que tanto se la necesita en la enseñanza diaria.

Escuela Nacional N° 67, Recreo Agosto 25 de 1921.

María D. Figueroa de Estuñi

Departamento de Santa Maria

Situacion. - El Departamento de Santa Maria, parte integrante y uno de los quince Departamentos que forman la Provincia de Catamarca esta situado al Norte de dicho estado.

Limites. - Los limites de este Departamento son: por el Norte las Provincias de Salta y Tucuman; por el Este la Sierra de Conquiya que lo separa de la Provincia de Tucuman; por el Sud el Departamento de Andalgalá y por el Oeste la Sierra de Culampaya, que lo separa del Departamento de Belen.

Extension. - Es de unos 13550 kilometros cuadrados mas o menos.

Poblacion. - Es de unos 11000 habitantes.

Aspecto general. - Presenta este Departamento varias cadenas de montañas que corren de Norte a Sud, dejando entre si valles que regados ofrecen buena vegetacion y en los cuales se ha reconcentrado la poblacion, pues, la parte llana del Sud conocida con el nombre de "Campo del Arenal", hacia el Sud-Este. y de "Los Pozuelos", hacia el Sud-Oeste, son desprovistos de agua e inhabitables por su aridez.

Orografia. - Entre las cadenas de monta-

ñas que cruzan el Departamento, se encuentra en el límite Este con Tucumán, la Sierra de Aconquija con su pico nevado todo el año, por lo que se lo denomina: "Nevado de Aconquija", de 5,000 metros de altura y queda al Sud. Este del Departamento. Esta sierra se caracteriza por tener sus faldas orientales cubiertas de hermosa vegetación, siendo las opuestas o que quedan frente a Santa María, escarpadas y estériles. Esta sierra forma la cuesta del "Infiernillo" peligrosa por la "tembladera", enfermedad de fatales consecuencias, para los animales que la cruzan y por donde va el camino de Esafi del Valle, que nos comunica con Tucumán.

Casi paralelo al Aconquija corre un cordón de lomas con el nombre de "Cumbres Balchaquies", y a las que se les da diferentes denominaciones locales tales como: Sierra de Trinita, Caspinchango, Maravilla, Poronguillos, Lomas Vallas, Picazas, de Jujuy, Andalhuala, Ampagango, Balcoche, Esorno, Berillos, etc,

Casi por la parte céntrica del Departamento y viniendo de Salta, de Norte a Sud, corre la árida y escarpada Sierra de Quilmes o Santa María, de 2,200 metros al Sud y 4,000 hacia el Norte, y que forma con la anterior el valle de Yocavil o Santa María.

La sierra de Quilmes termina al Sud en tres puntas denominadas (de N. a S.) de Cerro Colorado, del Mendocino y de Huabastro o Balastro.

En la Sierra de Santa María quedan comprendidos: el Cerro de Quilmes, en el que hay un abra circular, que forma los contrafuertes del cordón principal, donde se encuentran los vestigios de las antiguas posesiones de los indios Quilmes, indómitos guerreros, para cuya sumisión fue necesaria la emigración forzada a la Provincia de Buenos Aires, donde existe un pueblo floreciente que fundaron con su nombre y con sus restos. El Quemado, donde se cree existió la ciudad de Bardoba de Balchaqui.

El Cerro del Bayon donde nace el Rio Santa Maria, el Cerro de San Francisco, el Cerro Pintado donde hay vestigios de una fortaleza de los indios calchaquies, El Chañar Puncos donde hay vestigios de fortificaciones y acequias, el Cerro de Buco Buerto que forma la quebrada de este nombre en la cual hay un gran pedron en el que esta dibujada un lirora, en el extremo del Cerro dicen que se ve una imagen de un Santo, en este Cerro queda el pueblo indigena de Cashuan, donde hay numerosos morteros.

Al extremo sud del Cerro de Chañar-Puncos vaza la Quebrada de Los Saltos y sigue el Cerro del Pasquinado, del que parece que los indios sacaban oro y cobre, el Cerro del Alto de los Palacios, el de la Campana, etc.

Al Oeste se haya la Sierra de Chango Real que forma con la de Santa Maria el Valle del Bayon.

Al Oeste de la Sierra de Chango Real corre la Sierra de Bulampaja en el limite con Belen, entre estas dos ultimas sierras solo hay una faja angosta de terreno, cubierta de médanos y pajonales, inhabitable.

Finalmente al Norte, en el limite con la Provincia de Salta, se halla el Cerro de Pirca-bruz donde se cree hay un gran monculo de indios, por que hace poco han encontrado una momia muy interesante que esta en poder del Señor Pedro Mendoza en Cafayate.

Médanos. Se denominan asi a unas sequias lomadas de una arena muy arcillosa, este madamente fina y que los vientos hacen mover ya en un sentido ya en otro. Los médanos varian en altura de 2 a 10 metros, corren por lo regular casi paralelos de Norte a Sud. De estos médanos se encuentran en el Campo del Arenal, de Los Pozuelos, ocupan gran parte del Distrito de La Quebrada terminando en la estancia de Pie del Médano, un poco mas al sud de donde daruelta su curso el Rio Santa Maria. Estos médanos son peligrosos para los viajeros por que pueden extraviarse y perecer en ellos, como ha sucedido varios casos, y en los dias de viento es muy incómodo y

penoso hacer la travesía

La Puna. Se da el nombre de puna a esa sensación penosa, a esa ansiedad respiratoria que algunas personas experimentan cuando trepan o se encuentran en grandes alturas. Esta sensación es debida a la rarefacción del aire, por la altitud sobre el nivel del mar, a que se encuentran estos parajes y mas aun en las montañas. La gran diferencia en la presión atmosférica es la que produce una impresión profunda en la economía animal.

Esta afección varia según las personas, unas tienen ansiedad y dificultad para respirar, otras son afectadas de una pequeña cefalalgia o dolor de cabeza, de una hemorragia de la nariz, de una completa pérdida del apetito, vomito y fatiga.

La tembladera. A un fenómeno muy curioso que se presenta en algunos parajes de las montañas que ataca a los animales cabalgares y vacunos, se le da el nombre de tembladera.

Se manifiesta este acceso con estremecimientos que quitan al animal el dominio de sus movimientos, al poco tiempo de ser atacados, tambalea y cae sin poder dirigir sus pasos, siendo generalmente la muerte el desenlace. Se han hecho varios estudios científicos pero que no explican satisfactoriamente el fenómeno. Este se produce al principio de cada estación y dura casi todo el verano. Atribuyen a una clase de pasto propio de las montañas, no solo cuando lo comen los animales, sino que produce una sustancia que impregna la tierra y luego se levanta en nubes perniciosas. El mal es contagioso y a los animales atacados hay que aislarlos. Remedios preventivos agua, diente y curativos pasto tierno, alfalfa o cebada.

Hidrografía. El río principal del Departamento es el Santa María, que nace en el cerro del Bayon cubierto de nieves perpetuas, corre de Norte a Sud por entre profundas y estrechas quebradas bajando tumultosamente por un lecho angosto y de mucha pendiente y siendo engrosado por numerosos arroyos y quebradas que bajan de las sierras de ambos lados. Después de un recorrido de 80 kilómetros mas ó menos, llega al extremo sud de la Sierra de Santa María, en donde describe una curva hacia el Noreste y toma luego la dirección de Sud a Norte, recorriendo así el valle de Santa María, penetra en la Provincia de Tucumán suministrando agua a los distritos de Encalilla, Baños, Colalao del Valle y luego penetra en la Provincia de Salta, desembocando en el río Salado del Norte.

Los afluentes del Río Santa María en el Valle del Bayon son: Arroyo San Antonio, Saladillo, Huasi Mayo, río de las Funtas y de Sajara-pampa.

En el valle de Santa María, por la margen derecha y contando de Sud a Norte, recibe los siguientes afluentes: Río del Arenal, Berillos, Cesno, Payanquillo, Ampazango, Vallecito, Andalhuala, Yapes, dividido en dos brazos, Entre Ríos o Siquimil, Varelas, Bancinos, Alvarez, Umacheas, Jujuy o Delgado, Echeagaray, La Soledad o Lanza, Caspinchango, Mazas que queda en el límite Norte con Tucumán.

Todos estos ríos y arroyos crecen sólo en verano, con excepción del río de Ampazango que tiene agua permanente y baja del Nevado de Aconquija.

El río de Santa María en la segunda parte de su curso corre muy lentamente razón por la cual va formando cauce que aumenta de ancho a medida que avanza hacia el norte, así en Guachipas llega a tener de 10 a 11 cuadras. Ocasiona mucho perjuicio por los terrenos cultiva-

dos que va quitando. Debido a la poca corriente y a que el lecho es arenoso es muy pantanoso lo que ofrece peligro sobre todo en tiempos de crecientes que solo puede pasárselo por determinados pasos.

Esta alimentado por numerosas vertientes

Se caracteriza por ser uno de los pocos rios que corren de Sur a Norte en un trayecto mas o menos considerable.

En el Departamento solo se sabe que hay ~~isrova~~ pequeñas lagunas en El Esoro, que quedara gran altura y que parece la hicieron los indios atajando una quebrada por medio de un paredon muy ancho y resistente y ~~dos mas~~. Solo se sabe que existe una pequeña fuente termal en la Hoyada a pocas cuadras de la Escuela Nacional N° 145, que poco a poco se va propagando los meritos de sus aguas medicinales y otra en la Quebrada de Jujuy poco conocida

Clima. El clima de Santa Maria, es templado en verano y muy frio en invierno, es frio por la altura a que se haya de 2500 metros en termino medio.

En invierno el termometro señala hasta diez grados ~~abajo~~ bajo cero de la escala centesimal, y en verano muy pocas veces llega a 27 grados, siendo por lo comun de 25 grados la temperatura en esta estacion, lo que nos parece muy caliente por la sequedad del clima y la naturaleza arcillosa del terreno

En verano llueve poco, pero casi nunca en el resto del año. El viento mas comun es el Zonda.

El clima es relativamente sano

Producciones animales - La ganaderia esta atrazada por la poca estension y fertilidad del suelo, pero hay ganado vacuno, caballar, mular, asnal, lanar, cabrio y porcino

Hay guanacos, vicuñas y llamas, tiques, leones, gato montes, viscachas, zorros, quirquinchos, chinchillas, hurones, etc. Entre las aves, hay loros, catas, palomas de varias clases, aberturas,

entre los pájaros videnteros, calandrias, tordos, carpinteros, honeros, quilqueros, etc. Se aclimatan bien los canarios y cardinales.

Entre las aves de corral hay gallinas, patos, pavos, gansos, etc.
Aves de rapina: condores, halcones, cuervos, lechuzas,

Reinovegetal - La agricultura solo ha adelantado en los puntos donde llega o alcanza el agua: se produce bien la vid, el trigo, el maíz, cebada, alfalfa, papas, porotos, habas, garbanzo, arvejas, y apallos, sandias, melones, tomates. Entre los árboles frutales hay: duraznero, manzano, peral, manzano, nogal, damasco, albarillo, membrillo, etc. Las maderas principales son: la de algarrobo, álamo, chañar, sauce, etc.

Entre los arbustos hay: jarilla, molle, bea, retama, monte negro, churqui, junco, atanisque, ~~pepoca~~ sombra de toro, simbul, etc.

Hay plantas medicinales, de las cuales hablare al tratar de cada distrito, así como también de las tintóreas.

Reinomineral - No hay minas en explotación, solo se saca cal, yeso y sal para el consumo de la población, existen minas de oro, cobre, mica, bismut, etc. Desde tiempos de los indios y de los jesuitas se han hallado vestigios de fundiciones de metales. Parece que sacaron oro y cobre del "Cerro Parquña", donde se habían hecho grandes escavaciones y los fundían en unos hornos hechos de piedra con argamasa, ruinas de estos hornos se hallaron en Chañar Puncos, en la finca del Señor Moisés Zapia, en Fuente Quemado, Mendozino, Cerro, Famabalasto, etc. Después se ocupó de trabajo de minas una compañía de unos señores tucumanos, que tuvieron una fundición en el Puerto luego don Samuel Lafone y Quevedo que tuvo un ingenio de fundición en El Arenal, que lo trasladó a Ampajango y luego al Puerto, este trabajo fue abandonado a causa de que les resultaba muy caro y difícil el transporte del metal a lomo de mula.

Después otra compañía reformó el ingenio del Arenal el que fue utilizado un corto tiempo, que se puso el hilo-carril a Mouchaca, pues las minas que se explotaban eran las de la Sierra del Atay.

Hace poco se han encontrado en los cerros de Ampayango y Be-cobel minas de mica y en Berillos minas de Bismut.

Industria - La industria principal es la vinífera la pudiéndose apreciar en 11,000 hectólitros el vino elaborado, se destila aguardiente de uva en muy buenas condiciones, se hace anope y pasas de uva.

El cultivo de la alfalfa no solo sirve para la invernada de las tropas de mulas, burros y vacunos que se exportan, que también constituye una industria importante, sino que se la vende enfañada.

El cultivo del trigo y del maíz que constituye la base de la alimentación.

Con los duraznos se hacen pelones y descarozados.

La ganadería sin ser una gran industria, es importante en el Departamento, pues el ganado alcanza para llenar las necesidades de la población y para exportar.

La fabricación de quesos toma mayor incremento, siendo muy buenos, por lo general, los que se hacen.

La manufactura más importante es la de tejidos de lana de vicuña y de oveja, se hacen mantas, chales, ponchos, pasadas, cordoncillos, alforjas, ponuelos, capas, sacos, etc.

La fabricación de recados (cillas de montar) lazos, riendas, pelones, etc.

Todas estas industrias son muy en pequeña escala; la propiedad está muy subdividida, lo que ocasiona en parte que muchos hombres y aun familias, vayan en busca de trabajo a los ingenios azucareros de la Provincia de Tucuman, donde permanecen 6 a 7 meses, perjudicando la inscripción escolar, a la moral pública.

por los malos hábitos que adquieren; a la salud por las enfermedades que adquieren, etc. Hay un taller bien montado de carpintería y tonelería.

Comercio - Los principales artículos de exportación son: ganado mular y asnal a Bolivia, vacuno a Tucumán, cueros de cabra, vacunos, lanas, tejidos, pelones, queros, etc. Para la compra de cueros y lana hay una agencia de Baranca de los Sr^s Simon hermanos, fuera de los cascos de negocio. La importación consiste en artículos de tienda, almacén, ferretería, máquinas, instrumentos, útiles agrícolas, materiales de construcción como ser maderas, suelas, muebles, libros, papel, licores, harina, etc. por valor de muchos miles de pesos. Las plazas comerciales son: Salta y Tucumán.

Vías de comunicación - Solo hay un camino para rodado hasta la Estación Alemania F. C. B. N. Salta, por el que en carros se efectúa el intercambio de productos. De la citada estación a Cafayate hay servicio de mensajería para los pasajeros, y a veces llega hasta Santa María. Este camino tiene el inconveniente de quedar interrumpido desde Diciembre hasta Mayo por las crecientes de la Quebrada de Las Bonchas que ofrece peligro.

Hay un camino de herraduras que va a la Estación Encasas, F. C. B. N., otro a Monteros o Acheral F. C. B. N. O, por Esfi del Valle, otro a Andalgalá F. C. A. N. que nos conduce a la ciudad de Batamarca, otro a Belén.

La escasez de buenos caminos hacen difícil el comercio y la circulación con los centros civilizados.

Hay telégrafo.

División política - Ahora el Departamento se lo considera dividido solo en siete Distritos, que son: El del Pueblo, Fuerte Quemado, Chañar-Punco, Loshuasi, San José, Quebrada y Capón.

Autoridades - La autoridad de Policía a cargo de un Comisario, un Auxiliar y agentes, hay Sub-Comisarias en San José, Fuerte Quemado, Cajon y Quebrada y Benientes de Policía en los otros Distritos.

Hay un Receptor de Rentas, un Juez de Paz, encargado del Registro Civil, Jueces de Distrito; Juez de Inegacion. La Municipalidad esta compuesta por un Presidente, un Comisario, dos Vocales, un agente. Hay sub-comisiones en San José y en Fuerte Quemado. La autoridad religiosa representada por el Cura Párroco. Hay un Encargado del Defensor de Menores; Encargado de la Defensa Agrícola.

Capital - La capital del Departamento es el pueblo de Santa María de los Valles, cuyo nombre proviene de la mision que establecieron los Padres Jesuitas en 1621, pero cuya fundacion definitiva data de 1671 recién.

Esta situada en la margen derecha del rio de su nombre

La poblacion está reconcentrada en la calle Bartolomé Mitre que tiene cuatro cuadras empedradas con aceras mas o menos bien arregladas y los frentes de las casas que son continuas ofrecen un buen aspecto; poco a poco van empedrando las cuadras principales de las otras calles

Hacia el nacimiento de la calle principal se halla la Plaza llamada anteriormente 25 de Mayo, hoy 24 de Setiembre, que ocupa una cuadra cuadrada, adornada con árboles dispuestos en avenidas y con jardines

Hay una pirámide en la que se pondrá una estatua del General Don Manuel Belgrano, un kiosco y un molino de viento

Entre los edificios se halla la Iglesia parroquial, un cabildo, la Escuela Normal Rural, un hospital un mercado, el Club Social, etc.

El Club Social cuenta con un edificio propio, bien montado, es una institucion bien organizada por la que puede apreciarse el grado de cultura.

Hoy hay casas importantes de negocio; una farmacia, una Oficina de Barros y Telégrafo de 1ª categoría, una Biblioteca denominada "Rafael Bastillo" con local propio, una Sociedad de Beneficencia que cuenta con muchos años de vida y desempeña con celo y laboriosidad su misión; hoy un médico permanente, una escuela para niños pobres costada por la Beneficencia.

El alumbrado es a pocos es alcohol; la mayor parte de la poblacion se provee de agua de pozos de balde.

Hoy el proyecto de darle aguas corrientes de la quebrada de Casapanchango.

Educacion El Departamento de Santa Maria ha mejorado mucho en la instruccion publica primero solo hubo una escuela en el Pueblo de Santa Maria, la que mejoró mucho durante la presidencia de Sarmiento, que fue dotada de textos de lectura y algunos útiles, debido a las gestiones del Diputado Provincial Señor Carmen Figueroa por intermedio del Ministro del Interior Sr. E. Wilde; que con requieron otra escuela para San José.

Despues se aumento una en Fuerte Quemado, otra en Loro-huari, Andahuala, hasta que en 1906 aumento el número de estas con la creacion de las dos escuelas Lainez, N.º 19 en El Cajon, y 20 en Chañar-Punco y asi sucesivamente se fueron aumentando hasta que en el año 1921, tenemos 17 escuelas Lainez permanentes, 3 ambulantes, una Escuela Normal Rural y 1 escuela practica creada recientemente por la Sociedad de Beneficencia.

Ya que tenemos las escuelas en los puntos principales de poblacion nos falta conjurar el gran mal que ocasiona la llevada de gente a trabajar a los ingenios azucareros de Encumana y Tupiza.

En 1921, salieron 1500 hombres, 400 mujeres, 300 niños
Cada año aumenta esta emigración que se van en carava-
nas interminables a dichos ingenios donde perman-
necen 6 a 7 meses, abandonando sus intereses por que
casi todos tienen sus casas, sus terrenos, sus animales, etc,
por que tienen que ir a pagar los adelantos de dinero que
les hacen los contratistas

En los ingenios ¿qué adquieren? Malos hábitos, que
brantan su salud por el mal clima, poca higiene
que hay en esos establecimientos y vida desordena-
da que llevan, perjudicando a sus hijos, que los
hacen perder mas de la mitad del año escolar, etc
Tienen a esta, y contando con la "ración", como dicen,
o sea los anticipos mensuales de dinero, no quieren
trabajar y pasan el tiempo en orgias y bonache-
ras perjudicando a la moral pública y privada.
Van perdiendo poco a poco el amor al terreno
y solo piensan en esa vida nómada que perjudica al
progreso de este pueblo, y que ofrece un verdadero pe-
ligro para su porvenir.

Segun mi escaso criterio, creo que hay que con-
jurar este mal social, ¿quienes lo harán? el gobier-
no y los maestros.

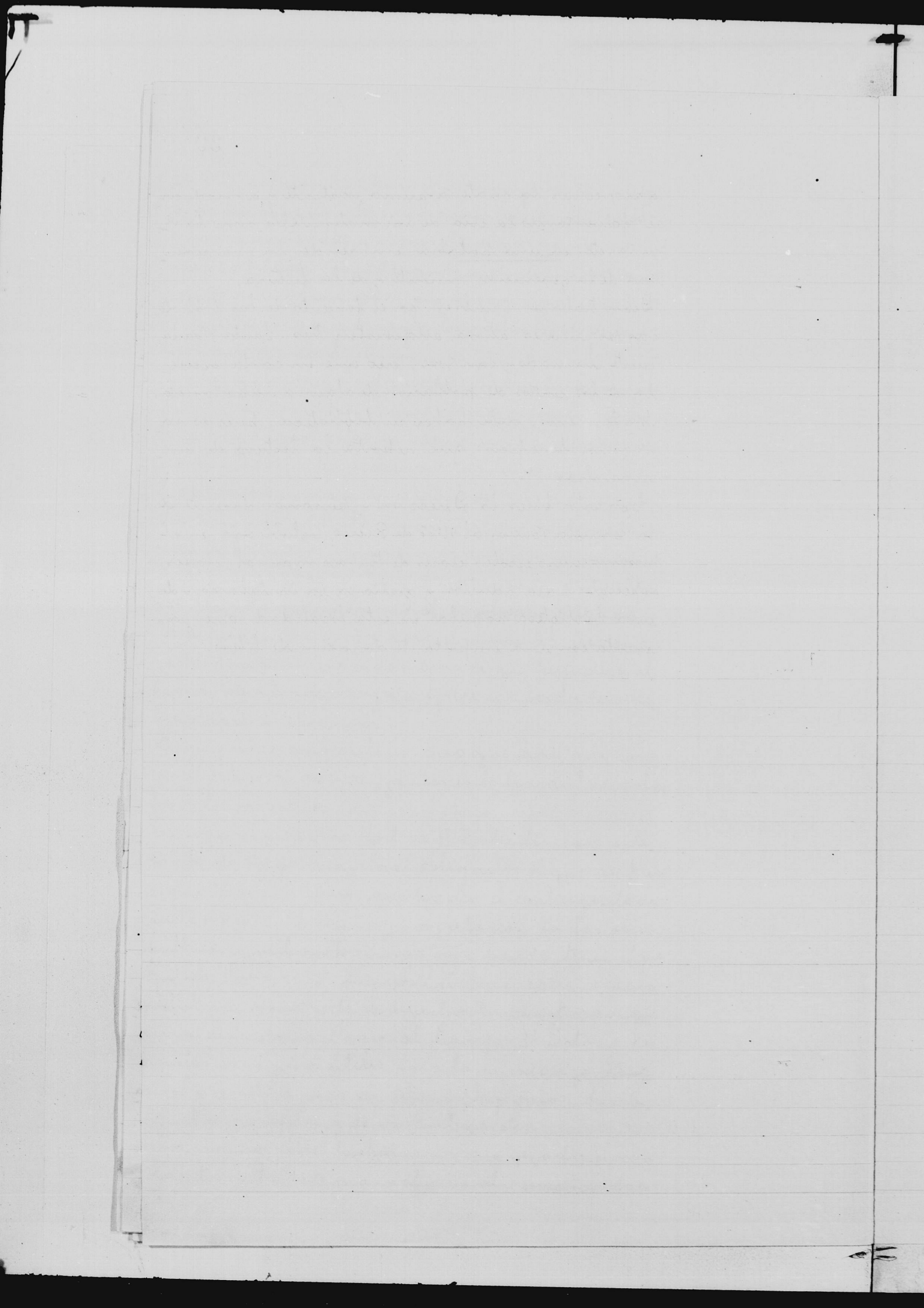
Lo que el gobierno podría: 1º. Impedir esos ade-
lantos de dinero para así obligarlos a que se pres-
cupen de sus intereses, que presten el contingente de
su trabajo a los demás propietarios, en las obras
públicas y mil ocupaciones que puede tener el que
quiera trabajar. 2º. Darnos un buen camino para
facilitar el transporte de nuestros productos porque
así se despertaría el amor al trabajo. 3º. Dotar a las
escuelas de algunos útiles para la enseñanza ma-
nual y práctica, como ser telares plegadivos, herra-
mientas agrícolas y de carpintería, etc

Los maestros deben luchar para que se adquieran
hábitos de trabajo manual y rural, enseñando a

a aprovechar la materia prima existente y a producir, fomentando la cria de animales útiles como la vaca, etc. en una palabra, emprender la obra redentora de la generación presente y de la futura.

Deben trabajar también por el fomento de las bibliotecas populares, ahora sólo existen tres: Santa María, Fuerte Quemado y San José, creo que en cada escuela de los centros de población de alguna importancia, por lo menos, debe haber un biblioteca, pues es sabido los beneficios que reporta la lectura de buenas obras.

Con estos fines la Dirección y personal docente de la Escuela Nacional N° 67 de Rees, establecerá en el próximo curso escolar clases de trabajo manual, clases especiales para adultos, y gestiona la instalación de una biblioteca popular en esta localidad, que ya cuenta con una importante donación de libros.



Distrito del Pueblo

Limites. - Los limites de este Distrito son: al Norte un callejon denominado de los Moyas, que parte de la Sierra de Quilmes y llega hasta el Rio de Santa Maria, siguiendo ~~del rio~~ hacia el nacimiento otro callejon que va hasta las bumbes Balchaquies divisiones con Tucuman; al Este dichas sierras Balchaquies, al Sud el Rio Seco de los Echegaray que lo separa del Distrito de Loshuasi y al Oeste el Distrito de Chahuan-Punco y la Sierra de Santa Maria o Quilmes

Extension - La extension es de unos 1500 kilometros cuadrados mas o menos.

Poblacion - Es de unos 2250 habitantes.

Aspecto general - Este Distrito por el aspecto y condiciones del suelo puede dividirse en tres regiones, la oriental y la occidental que son montañosas comprenden una extensa falda pedregosa, ocupada en parte por medianos, que por la escasez de agua no se la utiliza en ningun cultivo; la parte central es llana, fertil, esta cultivada en casi toda su extension, el Rio Santa Maria la atraviesa de Sud a Norte. Esta region esta muy dividida en pequeñas propiedades.

Orografia - Las sierras principales son: bumbes Balchaquies que toman diversos nombres locales (véase descripción general), la Sierra de Santa Maria, en la que queda el Cerro Pintado en el que hay vestigios de un pueblo indigena, y a su pie de un gran cementerio, y el Cerro

que queda frente al Pueblo de Santa María

Hidrografía - Los ríos principales son: el de Santa María, el Río Seco de los Cebegaray, el de la Soledad que pasa por el centro de la villa, el del Puerto y el de Caspínchango

El riego se efectúa por medio de la Acequia de la Virgen, que suministra agua, al Recreo, Soledad y parte naciente del pueblo, la Acequia del Barrial que riega la parte central, y luego la Acequia de Las Mojarras que riega el barrio de su nombre.

El riego se hace por turnos cada 15 días mas o menos

Producciones - En el reino animal véase las del Departamento, en el mineral hay cal, sal, y yeso en las colinas del naciente.

Capital y poblaciones importantes - La Capital del Distrito es el Pueblo de Santa María de los Valles, ya descrito, residencia de las autoridades del Departamento y del Distrito

Las poblaciones mas importantes son: Las Mojarras, que cuenta con la Escuela Sáinz N.º 52, que tiene 80 niños inscriptos, atendida por un director y una ayudante, es una población agrícola que elabora muy buenos vinos, cuenta con un buen secundario.

El Recreo población agrícola muy pintoresca, donde funciona la Escuela N.º 67, con 149 niños inscriptos, atendida por una directora y dos maestros, tiene hasta 4.º grado, en breve contará con una biblioteca popular con el nombre de "Carmen Figueroa" en recuerdo del vecino que tantos bienes hizo a este Departamento

Se elaboran muy buenos vinos, cuenta con cuatro bodegas grandes y otras mas pequeñas, se destila aguardiente de uva muy buena clase.

Caspínchango donde se encuentran vestigios de un pueblo

indígena importante se distingue por los cultivos de trigo, maíz y papas. Tiene una escuela Latina con treinta niños más o menos atendida por un solo maestro.

El Puerto Chico, se distingue por sus bosques de algarrubos y espinos, así como por los cultivos de cereales y alfalfa.

La estancia de la Navavilla, importante por el cultivo de maíz, trigo y alfalfa.

Distrito de Fuerte Quemado.

Limites - Este Distrito limita al Norte con las Provincias de Salta y Tucumán, al Este con esta última provincia, al Sud con el Distrito del Pueblo y al Oeste con la Sierra de Quilmes o Santa María.

Extencion - Es de unos 1662 kilómetros².

Poblacion - Es de unos 1108 habitantes

Aspecto general - Comprende este Distrito tres regiones diferentes: la del Naciente denominada El Puerto Grande, que comprende terrenos llanos fértiles, aptos para el cultivo de cereales y alfalfa; tiene bosques de algarrubos y de chañar; la del centro que se extiende en la margen izquierda del Rio de Santa María, es fértil adaptable para el cultivo de la vid y árboles frutales y donde se halla mas reconcentrada la poblacion; y la region occidental que es montañosa.

Orografía - Tiene la Sierra de Quilmes o Santa María, donde se halla el cerro de "El Quemado", donde se cree fundaron los españoles la Ciudad de San

doba de balchaqui, que despues de su abandono fue incendiada
En este punto se han hallado muchos objetos de metal y alfareria
muy importantes

Hidrografia - Tiene el Rio de Santa Maria
que va causando muchos perjuicios por los terrenos que va quitando,
y el que provee de agua. Hay dos acequias principales la del
Puerto Grande y Fuerte Quemado. Hay el Rio de las Salinas y
el de Masas con aguas temporarias.

Capital - La cabecera del Distrito, es el Pue-
blo de Fuerte Quemado, de un aspecto muy pintoresco,
tiene una capilla, una plaza, la Escuela Edinez N° 41,
con 145 niños inscriptos atendida por cuatro maestros, tie-
ne hasta 4° grado, hay Oficina de Correos y Telégrafo, una
Biblioteca popular denominada "Weliton Córdoba". Es una
poblacion hospitalaria, cuenta con buena sociedad.

Distrito de Chañar-Punco

Limites - Este Distrito limita al Norte, con
el Distrito de El Pueblo, al Este con el Rio de Santa Maria
al Sud con el Rio Seco de los Balivas y al Oeste la Sierra
de Quilmes o de Santa Maria

Extension - Es de unos 880 kilometros cuadra-
dos

Poblacion - La poblacion es de unos 1300 habitantes

Aspecto general - Este Distrito es una
angosta faja de terreno que por las condiciones del sue-
lo puede dividirla en dos regiones: la oriental que
es fértil adaptable a varios cultivos, y la occidental que

es pedregosa hacia el Norte y la del Sud arenosa, se forman médanos de dos a tres metros de altura, tiene una flora propia adaptable para la cría de ganado cabrio y lanar.

Topografía - La sierra principal es la de Quilmes que forma los cerros de Chañar Puno, Campana, Parquinas, Buey Muerto, etc. Casi en la parte céntrica de la sierra hay un pequeño volcán denominado "Las Viscacheras", y baja la quebrada de los Saltos por la que va el camino que conduce a los Distritos del Bajón y Quebrada.

Hidrografía - El Río de Santa que suministra agua para la irrigación que se efectúa por medio de dos acequias principales que llevan los nombres de Acequia del Alto de los Palacios que va por el centro del Distrito y la otra Acequia del Berrito que riega la parte este.

Es muy difícil el riego por la configuración del terreno, efectuándose con mucho trabajo y gasto.

Hay el río Seco de los balivas que solo crece en verano.

La quebrada de los Saltos que ofrece peligro en verano, y hacia el poniente la quebrada de Buey Muerto y de la balera.

Producciones - Se produce bien la vid, alfalfa, trigo, maíz cebada, árboles frutales, melones sandías, zapallos, papas, hay pequeños bosques de Algarrobos y chonares, plantaciones de sauces y álamos.

Clima - Es algo mahano por los miasmata palúdicos que se desprenden de los ciénegos contiguos al río.

Industrias - Además de las citadas al hablar del Departamento en general, debo mencionar algunas industrias femeninas de las santamarianas y en particular de las de este Distrito.

Tienen gran habilidad para hilar la lana de vicuña, llama, guanaco y oveja con lo que hacen finos tejidos.

como ser mantas, chales, pasadas, puchos cordoncillos para trajes de hombre, picote o barracanes para traje de mujer, cubrecamas, alforjas, chalines, combatinos, etc.

Hacen tortas de terror, alfajores, tirititas de capia muy renombradas, gisadillas, patoty, dulce de membrillo, figuras de charqui y descarozados de durazno etc.

Viajan a Capi del Valle en las fiestas de Navidad y año nuevo y a las ferias de Sumalao (Salta), llevando todas estas obras y frutas que venden a buenos precios.

Division. - El Distrito esta dividido en tres barrios: Lampacito, Chañar-Punco y Medarito.

El barrio del Norte se llama Lampacito, en el cual hay una pequeña capilla de Santo Domingo, cuyas fiestas son muy renombradas, y el cementerio de la localidad. En la parte Noroeste de este barrio hay un paraje denominado Rincon Grande donde hay vestigios de los potreros en que hacian los cultivos los indios y donde es tradicional que los Padres Jesuitas escondieron gran cantidad de metal.

El del centro se llama Chañar-Punco (que quiere decir puerta de Chañar), donde funciona la Escuela Nacional N° 20 desde el año 1906. Hay vestigios de las acequias que hicieron los indios, y un gran cementerio de estos.

El barrio del Sud se llama Medarito cuya importancia estriba en sus producciones vegetales, hay vestigios de "hoyos" o sitios de cultivo de los indios.

En la region de la tierra hay varias estancias como ser: Zarco, los Saltos, Marquinao, Bashuan, Rio Colorado, Balera, San Francisco, etc.

Distrito de Loro-Buari.

Limites - Los limites de este Distrito son: al N. el Rio-Seco de los Echegaray, al E. la Sierra de Aconquiya, al Sud, con el Rio-Seco de los Bancinos, y al O. con el

Rio de Santa Maria -

Extension - Es de unos 750 kilometros cuadrados

Poblacion - Es de unos 730 habitantes

Aspecto general - El suelo de este Distrito puede considerarse dividido en dos regiones: la oriental que es montañosa con una falda arenosa pedregosa y desprovista de agua. En época de las lluvias se haya expuesta a las inundaciones de la Quebrada de Jujuy, que hace dos o tres años hizo grandes perjuicios

La region occidental que se extiende sobre la margen derecha del Rio de Santa Maria, es muy fértil esta ocupada por los cultivos y bosques de algarrobo y chañar.

Hay varias fincas importantes, estando muy subdividida la propiedad.

Se cultiva la vid, maiz, trigo alfalfa, los duraznos y manzanas son especiales.

Hidrografia - Tiene el Rio Santa Maria con sus afluentes el Rio Seco de los Echevaray, el de los Delgados, el de las Ormacheas, la quebrada de Jujuy, que solo crecen en verano; nacen de las bumbes balchaquies y corren de naciente a poniente

La irrigacion es difícil por la configuracion del terreno, la efectuan por medio de la Acequia de los Alvarez, que continuamente tienen que trabajarla, sobre todo en verano por que las crecientes de los Rio Secos la destrogan, en el de los Alvarez han tenido que hacer una alcantarilla con un canal de material cocido y luego un corte en una loma, resultandoles muy costoso el riesgo.

La poblacion esta diseminada, es agricola, tiene la escuela Nacional N° 40 con 108 niños inscriptos, atendida por dos maestros

Distrito de San José

Limites. Limita al N. con los Distritos de Los Hornos, Chañar-Lunco, y Huebrada, al E. la Sierra de Aconquiza, al S. con el Rio del Arenal que lo separa del Departamento de Andalgalá y al Oeste la Sierra de Bulampaya que lo separa del Departamento de Andalgalá.

Extension. Es de 6634 kilómetros cuadrados

Poblacion. Es de unos 4550 habitantes

Aspecto general. Presenta este extenso Distrito un aspecto muy variado. La parte Sud forma dos campos el del Sud. Este denominado del Arenal y el del Sud-Oeste de Los Pozuelos, que son verdaderas llanuras. La parte del naciente es montañosa, en medio de los cerros hay poblaciones pintorescas y de relativa importancia. La parte occidental también es montañosa, donde se hallan varias estancias valiosas.

Orografía. Las Sierras principales son: la de Aconquiza, quedando en la parte Sud-Este, el Nevado de 5000 metros, donde hay tres lagunas: denominadas: Brava, Verde y Osuna que a causa de la nieve que las rodea no se han podido hacer trabajos para aprovechar sus aguas. Paralelas al Aconquiza corren las Sierras Balchaquies, donde se hallan los cerros de Liquimil, Andalhuata, Ampayango, Becobel, Benillos, Tesoro, etc. Tiene el extremo de la Sierra de Santa Maria que termina en tres puntas, la meridional denominada Hualastro o Balastro, luego la de Mendozino en la que hay una mina de oro, y donde dicen hay un importante pueblo de los indigenas, y la de Berro Colorado y finalmente la Sierra de Bulampaya al Oeste.

Hidrografía - Tiene el Rio de Santa Maria, y como afluentes del N. a S. el Rio Seco de Los Alvarez, el de Los Varelas, el de Los Bancinos, el de Entre Rios o Siquimil, el de Tapes dividido en dos brazos, el de Andahuala, el del Vallecito que nacen en las bombas balchaquies, el Ampajango con agua permanente, que nace del Nevado de Acunquija, el Pajanguillo, Berillos, Esoro y Arenal, que tiene agua permanente aun que poca, y nacen en el Acunquija, todos estos afluentes corren mas o menos de naciente a poniente.

Producciones - Este es el Distrito mas rico en producciones agricolas, ganaderas y minerales.

Capital - La cabecera del Distrito de San José, que tiene sus casas mas o menos bien arregladas, un hermoso templo en construccion, un edificio escolar donde funciona la Escuela Lainez N° 90 con 147 alumnos inscriptos, atendida por cinco maestras, tiene una Sub-Comisaria con edificio propio, una biblioteca denominada Mariano Moreno, una plaza llamada J de Julio, una Sub-Comision Municipal, Oficina de Correos y Telégrafo, varias casas de negocios de alguna importancia, alumbrado a focos a alcohol.

Poblaciones importantes son: San José del Norte, donde funciona la Escuela Lainez N° 118 con 80 niños inscriptos atendida por un solo maestro. Jamatunca en la banda de el poniente donde funciona la escuela Lainez N° 107, con 81 niños inscriptos atendida por una sola maestra - Casa de Piedra con la escuela N° 117, con 41 niños inscriptos, hay un molino para la fabricacion de harina, y en el que se utiliza como fuerza motriz el agua, Puntilla tambien tiene un molino, Entre Rios Siquimil, tiene una Escuela Nacional, Andahuala poblacion pintoresca, hay vestigios de un pueblo indigena, que parece se ocupaba de la fabricacion de patay; por los numerosos morteros y "coranas", especie de bateas de piedra que les servia para amasar la harina de algaroba, tiene la Escuela Nacional N° 91 con 75 niños inscriptos, atendida

por una sola maestra. Ampajayay, situado cerca del Nevado de Aconquija, en un bonito paraje, donde encuentran muchas piedras escritas, el Doctor Francisco Moreno hizo un profundo estudio de estas, pero creo no se ha podido decipher nada, hay vestigios de cementerios indigenas, tiene minas; allí funciona Escuela Nacional con 50 niños inscriptos.

Punta de Balcastro, situada a la entrada del Valle de Santa Maria, tiene una Escuela Nacional N° 157 con 33 alumnos inscriptos, atendida por un solo maestro - Arenal donde funciona la 3ª estación de la Escuela Ambulante N° H con 20 niños inscriptos, en este lugar hay vestigios de tres ingenios de fundicion de metales: uno se cree que fue de los Padres Jesuitas queda en la boca de la quebrada por donde baja el Rio del Arenal, otro a pocas cuerdas hacia el Norte que fue de Don Samuel Laffone y Quevedo, y el otro hacia el Sud que fue del Ingeniero Sr. Cabernier.

El Cesoso donde hay vestigios se exploto una mina de oro, en sus cercanias es tradicional esconcieron los Jesuitas gran cantidad de este metal; tiene la Estacion N° 2 de la citada Escuela Ambulante, con 20 niños inscriptos, hay estancias de alguna importancia. Tombabalastro situado hacia la parte occidental del extremo Sud de la Sierra de Santa Maria a donde se encuentran arenas auríferas, donde hace pocos años existieron labaderos de oro, tiene la Estacion 1ª de la Escuela Ambulante N° H, con 20 niños inscriptos, hay estancias importantes. Estancias - Pie del Nidano, El Balde, Paloma-Yaco, etc.

Distrito de la Quebrada

Limites - Limita al Norte con el Distrito del Bajon, al Este con la Sierra de Santa Maria, al Sud con el Distrito de San José y al Oeste la Sierra de Culampaya que lo separa del Departamento de Belen.

Extension - Es de unos 1062 kilometros cuadrados

Poblacion - Es de unos 450 habitantes

Aspecto general - Este Distrito ocupa la parte Sud del Valle del bayon, por la naturaleza del suelo puede considerarse dividido en tres regiones: la del Naciente es montañosa, la del centro arenosa esta ocupada en casi toda su extension por médanos y la occidental que tambien es montañosa, esta region es fria y solo adaptable para la cria de ganado, la poblacion esta muy diseminada, que dando los puestos a varias cuadras o leguas de distancia unos de otros.

Topografia Tiene la Sierra de Santa Maria, la de Chango Real que a la altura de Suricara y la Hoyada parece confundirse con la de Culampaja que corre hacia el Este, pero un poco mas al Sur se separan dejando un angosto cañon arenoso y a veces cubierto por inmensos papavales. Hay numerosos cerros desprendimientos de estas sierras que forman un terreno muy quebrado u hoyado, sobre todo en el paraje denominado la Hoyada, Suricara y Huari-Mayu

Hidrografia - Como afluentes del Rio Santa Maria estan los rios Suricara, Hoyada, Huari-Mayu, Puntas, el Saparapampa, hay numerosas quebradas como la que da el nombre al Distrito y la de Agua Amarilla.

En la Hoyada hay una pequeña fuente termal de relativa importancia y cuyas aguas medicinales poco a poco se las van conociendo.

Capital - La cabecera del Distrito es La Quebrada cuya importancia parece que ha decaido, siendo la poblacion mas importante la Hoyada donde funciona

la Escuela Nacional N° 145 con 50 niños inscriptos, tienen una capilla y un cementerio; los vecinos son muy entusiastas por la educación y el progreso.

Entre las poblaciones de alguna importancia están Agua Amarilla que tiene la Escuela Loinéz N° 144 con 35 niños inscriptos, Luricara, Guanaco Yaco, Etorita etc. La importancia general del Distrito estriban en sus productos animales y minerales. En casi todos los parajes hay puma y en las montañas tembladera, tiene una flora característica de la que trate en otro lugar.

Distrito del Bajon

Limites. El Distrito del Bajon limita al Norte con la Provincia de Salta separada por el Cerro de Perca Cruz, al Este con la Sierra de Quilmes, al Sur con el Distrito de La Quebrada y al Oeste con la Sierra de Bulampajá

Extensión Es de unos 1062 kilómetros cuadrados

Población. Es de 612 habitantes.

Aspecto general. Este Distrito ocupa la parte Norte del Valle del Bajon, es muy frío, adaptable solo para la ganadería, la población se haya muy disminuida. Se hacen pequeños cultivos de papas, habas alfalfa. Hay variedad de plantas medicinales. Se siente mucho los efectos de la puma y tembladera

Orografía. En el limite con Salta se halla el Cerro de Perca Cruz, el que forma una especie de contrafuerte que une la Sierra de Bulampajá con la de Quilmes; esta

cubierta de nieve todo el año, el cerro del Bayon que forma otro contrafuerte entre las Sierras de Bhangs Real y la de Guilmes, está cubierta de nieve todo el año y del cual nace el Rio de Santa Maria, el Cerro de las Cuatro Esquinas, etc

Las Sierras de Bulampaja y Bhangs-Real hacia el Oeste, que desde Luján hacia el Norte corren casi paralelas dejando un profundo cañon. Las obras son: de las Tomas, Chuscha y Bincobu

Hydrografia. El Rio de Santa Maria, que nace en el Cerro del Bayon y que despues de un corto recorrido pasa por un estrecho paraje comprendido entre dos puntas de cerros, denominado "Puerta del Bayon", luego es enjorjado por varios arroyos y quebradas que bajan de las sierras de ambos lados, los principales son: Primer Arroyo, Pabellon, Mina Yaco, Chauspi-Nayn, Tacanas, Ovejeria, Toro-Yaco, Cuatro Esquinas, Saladillo, etc. Hay la laguna Verde.

Capital. La cabecera del Distrito es San Antonio, residencia de las autoridades que son un Juez de Distrito, un S. Comis. de Policia, y un Encargado Escolar. Tiene la Escuela Luján N° 19, desde 1906, con 80 niños inscriptos, hay una pequeña capilla.

Las poblaciones de alguna importancia son: Bayon, Toro-Yaco, Cuatro Esquinas, Saladillo

Caracteriza a los habitantes del Valle del Bayon su clara inteligencia y entusiasmo por la instruccion, pero conservan muchas creencias y supersticiones de sus antepasados, los indios calchaquies, que de generacion en generacion se han ido transmitiendo.

T
/

11

[Faint, illegible handwriting on lined paper]

11

Flora Santamariana 47

Las principales maderas útiles que tiene Santa María son:

Algarrobo blanco, hermoso árbol no solo apreciado por su magnífica sombra sino por sus diversos rendimientos.

La madera de algarrobo se emplea en marcos, puertas, ventanas, pisos, tirantes, pilares, horcones, postes para las viñas, cercos, bateas, morteros, tinajas, toneles, cubas, baniles, bordaderas, pipones, etc. Sirve en la carpintería, mueblería y constituye un excelente combustible. Su fruta es una vaina de pulpa dulce que la gente pobre la aprecia como alimento, además con la harina de esta fruta hacen una especie de pan que le llaman patay, que es dulce y bastante agradable. Algunas personas lo usan como postre, pues dicen que es un excelente digestivo. Con la algarroba regularmente machacada se hace la aloja, que bien preparada es una bebida apreciable, sobre todo cuando hace calor, la algarroba es además un excelente forraje.

El algarrobo negro, más escaso que el blanco, tiene propiedades análogas, siendo su madera más resistente y preferible para tonelería.

Alamo piramidal, de madera blanca, se desarrolla muy bien se utiliza para vigas de techo, en el amazon de las sillas de montar, hay alamos Carolina que crecen más ligeros, se los usa como árboles de adorno y su madera también es utilizabile.

El chañar es un árbol espinoso que se despoja de su corteza en la primavera. Produce una pequeña fruta, de la cual se hace un anope especial, de notables virtudes medicinales, la flor se la usa en té para la tos. Su madera es fuerte tiene varias aplicaciones como ser: timones y manceras para arados, yugos, cabos de pala, machete.

El nogal, árbol grande de la familia de las quilandreas cuyo fruto es la nuez, se produce muy bien y es lamentable no se preocupen mas de su cultivo; pues, da excelentes resultados y su madera vetada es muy apreciada en ebanistería.

La corteza que cubre la nuez y que se cae cuando madura la fruta, se la utiliza para teñir color vicuña.

El peral. Es un árbol que produce excelente fruta, hay de tres clases de pera chica, de azúcar y de libra. La madera es bteada y muy apreciada para la construcción de muebles finos.

La vid. Se produce muy bien y cuyo cultivo constituye una de las principales industrias del Departamento. Arbustos silvestres - la breca, arbolillo espinoso, produce una goma que se la utiliza para componer las varillas de barro que ponen el vino y es una excelente leña cuya resiza sirve para clarificar el mosto para hacer el anope de uva.

La jarilla, arbusto esparcido en grandes matorrales, tiene mucha resina, de olor acre, se la usa como combustible y tiene propiedades medicinales, se la usa en baños y bays para el reumatismo y dolores neuralgicos y en te para la neumonia.

La Sombra de Toro. Es un arbusto que produce una sustancia resinosa y se lo emplea como combustible.

La Retama, es un arbusto sin hojas que da una bonita flor amarilla en forma de racimos; se la usa como combustible.

El Monte Negro, arbusto algo espinoso que se lo usa para sercos.

La Puposa. arbusto de ramas flexibles que se lo usa para techos y quinchas de ranchos y como combustible.

El Churoqui. arbusto muy espinoso que se lo usa para sercos.

La Cuna, que produce una buena fruta.

El poleo. que tiene ramas flexibles sirve para fabricar canastos y es medicinal se lo usa en té para los ataques al estómago.

El jume, que sirve para hacer la legia para la fabricación del jabón.

El cachiguayo que sirve para lavar los hilos y géneros de lana, sus hojas tiernas molidas producen una especie de espuma como la del jabón.

Plantas tintorias. La chilca para teñir verde o amarillo, el rocendo que produce todos los matices del colorado, la pata, con cuya raíz se tiñe desde el plomo hasta el café oscuro, según la fuerza del cocimiento, la raíz de romasa se tiñe café, se produce en las pencas de la tunilla o nopal la cochunilla; la asa cansa de color verde.

Hay numerosas plantas medicinales que en el trabajo del maestro Sr. Villagrá van bien detalladas.

FOJA NO
REGISTRADA

Escuela Nacional
Nº 67

Parte literaria

para

Folklore Argentino

Año 1921

Maria D. Figuera de Turri

IIIª A c) Escogiendo novia.
(Versión de Buenos Aires)

Localidad. Poceiro.

Escuela. N° 67.

Nombre del Director. Maria D. Figueroa de Turri.

Cancion infantil

Escogiendo novia

- Hilo de oro, hilo de plata

Hilito de San Gabriel

Una señora me dijo

Que lindas hijas tenéis"

- Si las tengo o no las tengo

Yo las sabré mantener

Con el pan que Dios me da

Ellas comen y yo tambien

- Ya me voy muy enojado

Para el palacio del Rey

A avisarle a la Reina

Y al hijo del Rey tambien

- Vuelve, vuelve pastorcillo

Nome seas tan descortés

De las tres hijas que tengo

La mejor te la daré.

- Esta llevo y esta traigo

Por esposa y por mujer

Que su madre es una rosa

Y su padre es un clavel

- Lo que te encargo pastor

Que me la trates muy bien

Sentadita entre cofines

Bordando paños para el Rey

Temas 3^a-A - Punto b.

Localidad. Pórcico
 Escuela - N.º 67
 Nombre del Director - María D. Fiqueroa de Iturri
 Nombre de la persona narró - Delina Juárez
 Edad de esta persona - 60 años

El abanera

Cuando quieras a un hombre
 Mas que a tu vida ja, ja,
 Muestrate indiferente
 Y seras querida y seras querida
 Por que los hombres
 Cuando se ven queridos
 Caramba no corresponden.
 Yo comparo a los hombres
 Con las abejas ja, ja,
 Pican diversas flores
 Luego se alejan, luego se alejan
 Y de paso, a cada flor le dejan
 Caramba su picotazo
 Moveros a los hombres
 Hasta el extremo ja, ja,
 Que si en la gloria hay hombres
 Yo me condeno, yo me condeno
 Y los mal digo, pero al que llevo en el alma.
 Caramba, a ese no le digo.

III^a-Ac) Canciones infantiles, etc

Localidad - Reeres

Escuela - N^o 67.

Nombre del Director - Maria D. Figueroa de Sturi.

Arrullos.

¡Arroró, mi niño
 aroró, mi sol
 Arroró, pedazo
 de mi corazón!

Un ángel del cielo,
 mandado por Dios,
 velará tu sueño,
 prenda de mi corazón.

A tu cabecera,
 blanco querubín,
 con sus alas cubre
 tu sueño feliz

Mo i corazón late,
 hija, por tu bien
 yo te velo en sueños,
 y un ángel también

Duermete, hijo mío
 al son del cantar
 que, al pie de tu cuna
 yo te he de velar

Quando yo en el fondo
de mi corazón
para ti tan sólo
mi profundo amor.

Localidad - Pucuro

Escuela - N° 67

Nombre del director - Maria D. Figueroa de Iturri

- Arrullos -

Señora Santa Ana

Que dicen de vos

Que vos soberana

Y abuela de Dios

Señora Santa Ana

Eoca tu campana

Señor San Joaquín

Eoca tu clarín

¿Por qué llora el niño?

- Por una manzana

Que se le ha perdido

Debajo de la cama

Vamos para casa

Yo te daré dos

Una para el niño

Y otra para vos.

Localidad - Pocos

Escuela - N^o 67

Nombre del Director - Maria D. F. de Itini

Epoca de las Invasiones inglesas

Aquí yace el famoso regimiento
Nombrado del inglés 71.
Jamás vencido de enemigo alguno
Que en lides mil salió con lucimiento

Aquí yace postrado su ardimiento
A la fuerza y valor de unos soldados
Que sin brillo, sin lustre y desastrados
Abatieron su orgullo en un momento

Llorará Inglaterra esta desgracia,
Sirviendo de escarniento a su osadía,
Al saber sucumbieron por audacia

Cerca de dos mil hombres...! Que manía,
Intentar dominar su infelicidad!
Del Argentino el brío y valentía!

Temas 3º A Puntob.

Localidad - Ricos

Escuela - N° 67

Nombre del Director - Maria D. Figueroa de Iturri

Nombre de la persona que enseño - Justo J. Juarez

Edad de esta persona - 65 años.

Milonga del sapo y la rana

Señores les contare
un argumento gracioso
de una niña muy ufana
y de un gran humilde mozo
la niña se llama rana
y el mozo se llama sapo.

- Dice el sapo a la rana
prendá de mi corazón
a ti. te voy a buscar
" " " " " "
si me haces merced
contigo me he de casar.

Contesta la rana y dice:
quitate sapo de aquí
quien te va a querer así
" " " " " "
a más de no ser cristiano
el tomo de la chiguana.

- Dice el sapo a la rana
en que te vas a agarrar.

Delgadita de cintura
piernitas de sobrecarga,
eso de engañar mujeres
se me hace como refrán

Contesta la rana y dice:
no ven que demonio y sapo
quien te va a querer así

" " " " " "
tan fiero y tan mala traza
solo sirve para quemarte

- El sapo dice a la rana
prendida de mi corazón,
ya te puse la camisa
" " " " "
y en el fuego del amor
aun que me vuelva ceniza

Contesta la rana y dice:
aquí entra el como hay ser
y " " " " " "
por eso no hay que decir
de esta agua no he de beber

Tema 3: A Punto a.

Localidad - Recreo

Escuela - N° 67

Nombre del Director, Maria D. Figueroa de Iturrí

Con motivo de la Batalla de Chacabuco
 ∞
 Escribis un soldado de los Granaderos

Día 12 de Febrero

Entre la una y las dos

Se dió la primera voz:

A sable los Granaderos

En Chacabuco empezó

Poco a poco el tiroteo

Hasta que con mas asero

Vivo fuego se encendió

Un duro cuadro formó

El enemigo severo,

Haciéndonos muy ligero

Con resistencia, de modo

Que quiso perderlo todo

El día 12 de Febrero.

Tema 3ª A Punto b.

Localidad - Beeres

Escuela - N.º 67

Nombre del Director - Maria D. Figueroa de Iturri

Nombre de la persona que navio - Delfina Lobo

Edad de esta persona - 50 años.

Habanera

San Antonio milagroso

tres cosas te pido:

salud y dinero y un buen marido

y él me contesta y él me contesta

como puede ser bueno

caramba si ha de ser hombre

cuando quieras a un hombre

mas que a tu vida

muestrate indiferente y serás querida

porque los hombres, por que los hombres

cuando se ven queridos

caramba no corresponden

Yo comparo a los hombres

con las abejas

pican diversas flores, luego se alejan

y de paso y de paso

a cada flor le dejan

caramba su picotazo

Abonezco a los hombres

Hasta el extremo

que si en la gloria hay hombres

yo me condeno, yo me condeno
y los maldigo; pero al que llevo en el alma
caramba, a ese no le digo.

Temas 3^{ra} Punto b.

Localidad Recreo
 Escuela - N.º 67
 Nombre del Director - Maria D. Figueroa de Iturri
 Nombre de la persona que enseñó - Nicolas Villalba
 Edad de esta persona - 45 años

Vidalita

1 ^o Una palomita Vidalita que yo criaba era tan mancita Vidalita que me acariciaba	2 ^o Ella no comía Vidalita maíz, trigo ni arroz, y se alimentaba Vidalita solo con mi amor
3 ^o Esta palomita Vidalita que yo la críe fue tan ingrata Vidalita que voló y se fue	4 ^o De mi palomita Vidalita pregunte a un pastor - A mi palomita Vidalita no la he visto yo.
5 ^o No hay rama en el monte Vidalita que florida este todos son despojos Vidalita desde que ella se fue	6 ^o Unos lloran penas Vidalita y otros el amor yo lloro su ausencia Vidalita que es mayor dolor

7^o

Pero si es cortante
Vidalita
y sabe querer,
tengo la esperanza
Vidalita
de que a de volver.

Tema 3^aA. Punto 1.

Localidad - Beeres

Escuela - N^o 67

Nombre del Director - Maria D. Figueroa de Ituri

Nombre de la persona que enseñó - Clara Paton

Edad de esta persona - 60 años

El jazmin

En el tallo de un jazmin
formé yo una ilusión
más bella que un Abril
la pulcra flor.

Cuando más feliz
la acariciaba yo
pensando que su aroma
perfumaría mi corazón

Pero, ay! de mí
que al despertar
vi que era un sueño
un sueño y nada más.

Esma 2^o - Punto de - Buentos

Localidad - Beeres

Escuela - N^o 67

Director - Maria D. Figueroa de Turri

Nombre de la persona que nació - Heriberto Moreno

Edad de esta persona - 85 años

La viuda

Una de las antiguas supersticiones es la de creer en la aparición de una viudada, que ha escarmentado a muchas, tal como el caso siguiente:

Un joven de apellido Moreno que estuvo expatriado en Chile durante la tiranía de Rosas, regresó a esta muy simpático e interesante y las muchachas casaderas se disputaban la conquista, pero él se interesó por una señora casada. Este principio a visitarla, quizás instigado por los amigos que no creían llegara a ser tan afortunado, de que la dama le correspondiera.

Cuando el esposo de esta por ciertos rumores, se dió cuenta de la asiduidad de las visitas y de las atenciones de Moreno, se dispuso dar un corte al asunto y escarmentar al intruso que iba a turbar la paz de su hogar.

Llegó el día fatal, el esposo no dijo nada a su esposa y esa noche cuando llegase la visita iba ser la escarmentada.

El ofendido esposo preparó muy bien el plan de su venganza, que debía ser terrible.

La noche del joven que era muy virtuoso lo aconsejaba

y suplicaba que se alejara de esa relación que era pele
grusa y aun se valió de algunos amigos para que le ayuda-
ran a convencerlo.

Morano no hizo caso de los consejos de su madre ni de sus a-
migos y dijo que nada le pasaría y que estaba dispuesto
a burlarse del esposo y conseguir robar a la señora por
que tenía seguridad de que le correspondía.

Los amigos ante la obstinación del joven se limita-
ron a decirle en tono de broma: "buidado con la vin-
dud del árbol del camino".

Morano algo picado les contestó: "que vindud ni la chaqueta".
Llegó la hora de la visita hizo ensillar su mejor caballo,
que hera un hermoso zaino, y bien ataviado montó
y salió en dirección a la casa de su querida, el tra-
yecto que tenía que recorrer era como de 3 kilómetros, y ~~con~~
mo a los 2 $\frac{1}{2}$ km. había un gran algarrobo en el que decían
salía una vindud, en lo que Morano no creía, ni en
tantas veces que había parado no vio ni oyó nada.

Pero era noche al llegar cerca del algarrobo de la vindud,
el caballo principió a bufar, y querer retroceder; cos-
tando al jinete un gran esfuerzo para conseguir ha-
cerlo seguir adelante, pero en el acto de pasar frente al
algarrobo, sintió que alguien se sentó en el anca por el
movimiento del caballo y por que él se sintió arido por
los brazos.

Como era valiente y no creía en la tal vindud, creyó que
era alguno de los amigos que le quería hacer esta bro-
ma, le dice: "agárate vindudita que vamos a apurar"
y animó a su caballo, pero con sorpresa vio un brazo
estrano que le quitó la rienda e hizo dar media vuel-
ta al caballo, dirigiéndolo hacia la casa del joven.

Al ver esto el jinete, le dijo al que llevaba en las an-
cas que deje de embromar que él tenía que ir a ha-

cer su mirada y viendo que no le contestaba ni quería entregarle las riendas se dio vuelta a mirarlo y en vez de ver a un amigo se dio con una rienda que parecía despedir chispas de fuego de los ojos; no perdió aun el valor, y principio a darle latigazos intimándole que se vajara, pero los golpes del taligo representaban como si dieran en un cuero seco y no consiguió se vajara hasta que llegó a su casa.

La madre estaba muy intranquila presintiendo alguna desgracia, así que sintió el tropel del caballo salió a recibirlo; y cual no fue su aflicción al ver a su hijo y al caballo bañados en sangre.

Los rivientes corrieron a bajar al joven que lo creían herido y lo llevaron a su cama, lo examinaron sin hallarle herida alguna y recién se dieron cuenta que la sangre provenia de la nariz.

Se presentó el criado que se había encargado del caballo, diciendo que este se iba en sangre por boca y nariz y que estaba con un temblor que parecía que se iba a morir, y fijándose en el joven que estaba desmayado y lleno de sangre exclamó: "esto es obra de la viuda", pero gracias a Dios que el niño escamentará.

Los amigos que se enteraron de lo que pasaba fueron a verlo, y exclamaban: "es la viuda la que le dio este susto ya pasará."

Abareno a consecuencias de la broma de la viuda estuvo seis meses gravemente enfermo; y cuando se mejoró no quiso saber más de su conquista y se fue a Salta donde al poco tiempo se casó.

Al pobre gajino le tocó la peor parte, al día siguiente del exceso avanzó el anca completamente chupada y a los seis días murió.

El mismo señor Moirino me conto en Salta este perca-
re agregando, que lo casual era que todos los años
en la misma fecha sentia novedades en su salud y
que él pensaba que en la vida pasan fenómenos tan
incomprensibles, que solo Dios puede valerse de ellos
para corregirnos de los malos pasos.

Localidad. Pórcos

Escuela - N.º 67

Nombre del Director - Maria D. Figueroa de Turri

Nombre de la persona que narra - Ambrosio Juárez

Edad de esta persona. - 95 años

El Pensamiento.

Al mejor jardín entre
De flores bien guardado.
Te de todas una elegida
Por que de mi gusto fue,
Un pensamiento corte
Te el jardinero al momento,
Con mucho comedimiento
Me dijo es muy inferior,
Pero para mí no hay flor
Mas linda que el pensamiento.

Azucena y margarita
La clavelina y la rosa
Son flores muy primorosas
Por su fragancia exquisita
Todas ellas son bonitas
No niego su valimiento,
Pero ellas tienen su tiempo
En que pierden su verdor
Por eso digo no hay flor
Mas linda que el pensamiento.

Vereis en la primavera

Esparciendo sus colores
La diamela y otras flores
Que hermosan la pradera
Como bonita cualquiera
Yo las deseo un momento
Pero luego me arrepiento
Desairando su primor
Por que para mi no hay flor
Mas linda que el pensamiento

Siempre quisiera tenerlo
Conservado en todo tiempo
Por que con el pensamiento
Gozo de un amor sin verlo
No hay quien deje de quererlo
Por que a todos nos da aliento
Nos da vida y movimiento
Y aplaca nuestro dolor
Por eso digo no hay flor
Mas linda que el pensamiento

Localidad. Beeres

Escuela - 9^{ta} 67

Nombre del Director. Maria D. Figueroa de Iturr

Nombre de la persona que narra. Dolores Palacios de Diaz

Edad de esta persona - 60 años.

La muerte de Belisario

Adios prenda idolatrada
Voy a dejar de existir
Ya me es forzoso partir
Allá a la eterna morada
De mi suerte infortunada
Al mundo dejes un ejemplo
Y al defunte te contemplo
Con el dolor mas amargo
Y te dejes por encargo
No me olvides con el tiempo

Me deshizo con ternura
De tus amorosos brazos
Rompiendo los dulces lazos
Con una muerte segura
Ya marcha a la sepultura
Donde será sepultado
El amante desgraciado
Que te quiere y te ama tanto
Regaras con tierno llanto
Los restos de un desgraciado

Ya desfallece mi aliento
Ya se ofusca mi razon

Ya siente mi corazón
De la agonía el tormento
Ya ha llegado el cruel momento
De morir en mi despecho
Y en lágrimas deshecho
Advierto antes que muumba
Que aun mas allá de la tumba
En viviras en mi pecho

En la hoguera del dolor
Y en el centro de un sepulcro
Cubierto de oprobio luto
Deboro mi fiero amor.

Por ultimo me despido
Ya me voy a separar
Mi alma se va a sepultar
En la mansion del olvido
Mi corazón conmovido
Solo se acuerda de vos
Ya no estaremos los dos
Se acabaron nuestras glorias
Adios funesta memoria
Adios para siempre adios!

Localidad - Poecro
Escuela - N° 67
Nombre del Director - Maria D. Figueroa de Iturrí
Nombre de la persona que narró - Carmen G. de Agüero
Edad de esta persona. - 60 años.

Medicinas del alma.

Las campiñas se coloran
Cuando agua llevan los ríos.
Corazones que no lloran
Son corazones vacíos

Llora si, lejos del ruido
De la alegre sociedad
Pues, al corazón herido
Lo aquejan y soledad

Te cesaran tus congojas
Pues todo, niña se alcanza
Si conseguimos las hojas
De la flor de la esperanza.

Es una flor que crece
Oculta en el corazón
Y que vive y reverdece
Al soplo de la ilusión

Mas si el afán te devora
Sigue llorando bien mío
Que el corazón que no llora

Es un corazón vacío.

III: A 6) Canciones populares.

Localidad - Pecos.

Escuela - N.º 67

Nombre del Director - Maria D. Figueroa de Iturrí

Nombre de la persona que los narró - Heriberto Moreno

Edad de esta persona - 85 años

- Betama.

Hay una flor que me gusta,
Hay una flor que me encanta,
Que nació sobre la tumba
De una virgen desterrada.

"Semeja una mariposa
De oro pálido formada,
Su aroma que me delicia
Es aroma regalada!"

"Como el rosal en invierno
Carece de verdes galas:
Como una fibra sin vida
Sacude el cierzo sus ramas"

"Para ser la flor primera
Solo espinas le hacen falta:
Abejas decid el nombre
De esa flor tan delicada!...!"

"Es la flor, sin bellas hojas,
De tallo móvil, sin galas,
La flor del ángel proscrito,
La bella flor de Betama!.."

Tema 3ª A. - Puntob.

Localidad - Boereo

Escuela - N° 67

Nombre del Director - Maria D. Figueroa de Sturri

Nombre de la persona que enseñó - Delina Suarez

Edad de esta persona 60

La Paraguaya

Una joven paraguaya
de tierna y hermosa faz
sentada al pie de un naranjo
suspiraba sin cesar

Por qué suspiras la dije
con tan terrible dolor?
Ha suspiro por que tengo
desgarrado el corazon

Que no tienes un hermano
que mitigue tu dolor?
Tuve tres pero yo sola
sigo mi desgracia en pos

Uno murio en el Timbi
otro murio en el Pilar
otro murio defendiendo
las trincheras de Humaitá.

Mei padre siguiendo a Lopez
Allá por cerro borá
bajo cubierto de heridas
Al pasar el Ipocá

Tu pecho no ha sentido
Los encantos del amor?
Tambien la desgracia mia
Cortó mi esperanza en flor.

Localidad - Pecos

Escuela - N.º 57

Nombre del Director - Maria D. Figueroa de Iturrí

- Cuecas

En el puente de palo ^{1º} La niña lloraba ^{2º}
un penitente pero decía:
se robaba una niña, este es el penitente
de quince a veinte que yo quería

^{3º}
Que yo quería, si,

¡ay que me fundo!

como soy inocente,

no se que es el mundo

La quanchaqueña

Para ^{1º} quanchaca me fuera Al pasar por quanchaca ^{2º}
de buena gana me corté un dedo
si hubiera un quanchaqueño ^{3º} salió una quanchaqueña
que me llevara. y me ató un pañuelo

Un pañuelo que, si,

con letras verdes

para cuando lo leas

de mi te acuerdes.

Esa ^{1º} niña que baile Ese mozo que baila ^{2º}
baila en ayunas baila con hambre
maten una gallina maten un gorro flaco
y darle las plumas darle el matambre.

^{3º}
Esa niña que baila, si,

merece un beso

y el que baila con ella

que merdea un hueso

Otras coplas para cuecas

En la punta de aquel arco
tengo un puñal escondido
para matar a mi nequita
si no se casa conmigo

No me llames de mi nombre
que mi nombre se acabó
llamame flor marcita
que del árbol se cayó.

Todos viven amando
solo yo amero
de ver que todos aman
lo que yo quiero.

Dicen que las heladas
secan los yuyos
así me van secando
amores tuyos.

Santa Rosa de Lima
¿por qué permites
que los enamorados
se encuentren tristes?

De tus hermosos ojos
no tengo quejas
ellos quieren mirarme
y tu no los dejas.

Arbolito deshojado
¿por qué estás enojado
a la langa y a la carta
enojate que me importa.

Las buenamozas
son perseguidas
como arbolito
nuevo por las hormigas

La sotana del cura
se deshila...
por los ojitos negros
de una muchacha

En la falda de aquel arco
tengo una bordalera con vino
para darle al cura
para que sea mi padrino

No las quiero a las viejas
por consejeras
que aconsejan a sus hijas
que no me quieran

A esa moza que baila
con tanto garbo
¿por qué no te le animas
y le dices algo?

Las estrellas en el cielo
forman un cuadro imperial - como pato en la laguna
mi corazón por el tiempo
y el tiempo no se por cual.

Aquí estoy, aquí me tienes
estirando el pesueño
sin esperanza alguna

Uema 3º A. - Punto b.

Localidad Recreo

Escuela - N° 67

Nombre de la Directora. María D. Figueroa de Iturr

Nombre de la persona que las enseñó:

José Lancinos

Edad de esta persona - 48 años

Relaciones para los aires

Quando salgas a los campos
Y te den los aires fríos
No eches la culpa al viento.
Que con los suspiros míos

Salomon como fue tan sabio
Solo un consejo me dió
Que te quiera y no te olvide
Pero que te ruegue no

Una pasión he sembrado
Y he cosechado un olvido,
He regado una esperanza
Y un mal pago ha producido

En la puerta de mi casa
Tengo un paraíso florido
No mientas a nadie
Que los dos somos queridos

Tema 3º A. - Punto b.

Localidad Recreo

Escuela - N.º 67

Nombre de la Directora. María D. Figueroa de Iturriz

Nombre de la persona que las enseñó:

José Sancinós

Edad de esta persona - 98 años

Relaciones para los aires

Quando salgas a los campos
 Y te den los aires fríos
 No eches la culpa al viento.
 Que con los suspiros míos

Salomon como fue tan sabio
 Solo un consejo me dió
 Que te quiera y no te olvide
 Pero que te ruegue no

Una pasión he sembrado
 Y he cosechado un olvido,
 He regado una esperanza
 Y un mal pago ha producido

En la puerta de mi casa
 Tengo un paraíso florido
 No cuentes a nadie
 Que los dos somos queridos

En la puerta de mi casa
Tengo un platito de lora
Como quieras que te quiera
Siendo tu dueña celosa

En la puerta de mi casa
Tengo un zapallo pochido
Para que metan las narices
Todos los entrometidos

Cuando pases por mi casa
Me has de hacer una ceñita
Para avisarme que tu vieja
Se ha ido a buscar leñita

Si quieres que yo te quiera
Cuanto cosas has de tener
Olla, platos y cuchara
Y que dame de comer

Si te gusta mi pago
Y mi querencia te agrada
Que te ponga marca el cura
Y entrarás en mi manada

Vidita si me quieres
El campo ha de florecer
Con la bendición del cura
Compañeros hemos de ser

La mujer que quiere a dos
No es tonta sino entendida
Por que cuando una vela se apaga.

La otra le queda encendida

De lejos te andoy queriendo
De cerca con mas razon
El rato que no te veo
Se me parte el corazon

No me vengas a decir
Boras que todos me dicen
Lo los conozco a los hombres
Del talon a las narices

Cuando sale el lucero
La luna lo acompaña
Existe se pone el hombre
Cuando la mujer lo engaña

Veis aquella nube negra
que se come para abajo
en esa me has de escribir
cuando te veas en trabajos

Que es fiera la rementera
cuando el terreno es la dera
mas fiero es querer
cuando la gente es autera

De abajo me he venido
escribiendo en los cardones;
las letras vienen diciendo:
"que echen soplas los varones" x

De arriba vengo viniendo

Pregunto y quiero saber
si se ha prohibido el amor
para dejar de querer. <

Triste me pilla la tarde
y la noche con gran dolor
suspirando me amanezco,
llorando me nace el sol.

El gallo en el gallinero
abre las alas y canta
dice el que duerme en cama ajena
de madrugada se levanta

No ves aquella nube negra
que viene tapando el sol
alli te tengo retralada
alma, vida y corazon

Ayer tarde fui al campo
y corté una flor celeste
no he de dejar de quererte
aun que la vida me cueste

De lejanas tierras he venido
solamente mi bien a quererte
no me desprecies mi vida
ni hagas infeliz mi suerte

No desprecies tu vida
Ni hagas infeliz tu suerte
Del vientre de mi madre
Nací para quererte.

Tema 3ª A - Punto a.

Localidad Pecos

Escuela N° 67

Nombre del Director - Maria D. Figueroa de Iruñe

Transcribo una poesía de los aborígenes, que encontré en unos apuntes del Mayor Luis Aguirre, que estuvo en las campañas contra los indios en el Chaco. La encuentro análoga al ejemplo citado en el folleto de instrucciones, pero con algunas diferencias, sobre todo en la traducción.

Legenda.

"Zumas Tusta
 Corallay quim
 Puyñuy quita
 Paquir sayan
 Hira mantara
 Cumunumun
 Illa pantac
 Cami Tusta
 Unuy quita
 Para munani
 Nay rimpiri
 Ghichi münqui
 Riti munani
 Pachac rutar
 Pachacamac
 Viracocha
 Gay hinapac
 Ghurasunqui
 Camasunqui"

Hermosa doncella
 acuere tu hermano
 el tu cantarillo
 lo está quebrantando
 y por eso a veces
 hay truenos, hay rayos
 Tu, real criatura
 envias al llano
 las tranquilas aguas,
 granizo y nevado
 el creador del mundo
 Viracocha amado
 para que ese oficio
 te puso en lo alto
 y un cantarillo hermoso
 y un alma te ha dado.

30

"Nota. Esta leyenda es de carácter religioso; habla de una divinidad, representada por una doncella con un cántaro de quien provienen los fenómenos celestes"

Localidad - Beeres
Escuela - 76-67
Nombre del Director - María D. Figueroa de Iturrí
Nombre de la persona que narró - Juan A. Bano
Edad de esta persona - 63 años

Ausencia.

Cuando oigas amor mis un eco misterioso
Que haga latir tu pecho con dulce agitación
Ah! piensa que es el eco sentido y cariñoso
Del canto que te envía mi pobre corazón

Cuando oigas a solas un lánguido gemido
Que muera allá en tu pecho secreta emoción
Ah! piensa que es el eco del llanto dolorido
Que brota de su herida mi amante corazón.

Cuando oigas un suspiro de amor y de ternura
Que llegue hasta ti con triste vibración
Ah! piensa que mezclado con ayes de amargura
Llorando te lo envía mi pobre corazón

Cuando oigas amor mis dulcísimo acento
Que te recuerde sueños de grata sensación
Ah! piensa que es el eco del santo juramento
Que te hizo al separarnos mi amante corazón

Tema 3º A - Punto a.

Localidad - Buecos

Escuela N° 67

Nombre del Director Maria D. Figueroa de Turri

Nombre de la persona que enseñó -
Benedicta Pais

Edad de esta persona - 98 años

hancion que cantaban muy antiguamente en las fiestas religiosas, cuando hacian el Juego de los Alferez.

Año nuevo pacari	Santísimo y sacramento
Jesus niño canchari,	Churcharca y churcharca,
Cintillalli llallincho	Mucha sapa chumararca,
Belo quita quichares	Mama virgen copacá
Boncha fallo cinche	" " "
Coronata y aucunqui	
Coronay que llipipia	Belencio, belencio
	Beley rosa sachansa,
Mama virgen copacá	Beley, beley, santísimo
" " "	Sintura y sintura,
	Cintillalli y sintura
Jesucristo yayanchi	Mama virgen copacá
Gay raris guamurca	" " "
Calli, calli quaso chipa	
Calli piti yaso mino	
Misqui mino chumararca	

Tema 3º Punto b.

Localidad Rieiro
 Escuela N.º 67
 Nombre del Director - María D. Figueira de Turri
 Nombre de la persona que enseñó - Mariano Palacios
 Edad de esta persona - 65

Fin del hombre
 (autor Mariano Díaz)

Piadoso y lector amigo
 Leyendo tu desengaño
 Tiende la vista a los años
 Imira como has vivido
 No sea que estando dormido
 En el lecho de tu cama
 De la noche a la mañana
 Pase del tiempo al eterno
 Porque no solamente el enfermo
 Esene la muerte cercana.

Cada uno digase así
 Ipiense como cristiano
 Que en aquel tarde o temprano
 La muerte ha de venir
 Nadies esta cierto el vivir
 Habiendo sido mortal
 Para lo que es temporal
 Con ligeros movimientos
 Para el hombre y para el tiempo
 Ama lo que es eternidad

No faltará un accidente
Para darme muerte a paura
O alguna contraria causa
Para que muera de repente
Que caso tan afligente
Cuando todo este turvado
Me veras desamparado
De parientes y de amigos
Y tan solo de enemigos
Alli sere circulado

Llega el tremendo momento
Donde se corta mi vida
Dare mi final partida
Con gran estremecimiento
Tra mi cuerpo en su centro
Y ademas donde fui
Sepultándome alli
En aquella cama fria
Se acabará para mi
El mundo y su fantasia

En la presencia del Juez
Estare todo temblando
Cuando me este preguntando
De mi vida como fue
Y me averiguara despues
La mas minima cosa
Oh! que cuenta tan pulida
Y tan tremenda y rigurosa
Que ni una palabra osiosa
Puede quedar escondida.

Me sacarán de mi lecho
 En funesta procesion
 Y mudando de mansion
 Mi cuerpo será des
 La gravedad de este asunto
 Al tocar este punto
 Hasta los justos temieron
 Cuando obligados se vieron
 A descender al sepulcro.

Principiare a preguntar
 Donde estará mi ángel custodio
 Me responderá el demonio
 Como severo fiscal
 Para que quieres buscar
 A quien no obedeciste
 Ni sus consejos oistes
 Estando tu maestro y guia
 Tal oír esto el alma oia
 Quedará confusa y triste.

Veras aronar a Lucifer
 Con su infernal comitiva
 Amenazando con ira
 Pidiendo desde su caverna
 Tu condenacion eterna
 Como enemigo tenaz
 Pedirá a voces Satanas
 Con furor, rabia y fiera
 Hasta ver si hace en presa
 De un anima redimida

Tema 3º Punto a

Localidad - Recreo

Escuela - N° 67

Nombre del Director - María D. Figueroa de Iturrí

Nombre de la persona que narró: Mariano Palacios

Edad de esta persona - 65 años

Quiroga y Don Melitón

Quiroga y Don Melitón.

Los jefes de los Fuertecinos.

Los ha recogido el dueño,

En la mas alta mansión.

A causa de una tracción

Que hizo un belenista

Lo mataron como a bristo.

A Quiroga en una angostura,

Por medio de esta cordura

Voy a formar un registro:

Que causará admiración

De la pérdida de Quiroga

Y la de Don Melitón

• Oficial primero Gomez

Tambien el Mayor Barcala

Se entregaron a las balas

Sin temer de que los tomen

A lo que un hombre se expone

Por defender su opinion

No hay que meterse de punta

Por que varias muertes fueron juntas
con la de Don Meliton.

Los de Belen no quisieron
Ayudar a la batalla

Haciendo docientas mañas

Y asi al suelo se tendieron

Y mas cuando ya lo vieron

baer a Don Meliton

Dijeron con mas razon

Que lo mismo harian con ellos

Dia fatalizado del año 67.

Que causará admiracion

Esta es ocasion que apriete

Dijo Don Pancho Magarzo

Aprentemos los lazos

Para amarrar a nuestra moda

Pensaba no arrastrar coja

Por que estaba triunfando

Pero de una a una a de ir pagando

La perdida de Quiroga y Córdoba.

Luis Quiroga era el candidato federal del Fuerte
de Andalgalá y Meliton Córdoba de Santa Ma-
ria que trabajaban de acuerdo en favor de la "Re-
pública"

11.e). Adivinanzas

75

Localidad - Ponce.

Escuela - N° 67.

Nombre del Director - Maria D. Figueroa de Turri

- Caballo.

Clavado de pies y manos, herido en la cruz esta, no es Dios ni su semejanza adivina, ¿quién será?

- Cencerro.

Garza parda, pisco al agua, muerta de sed y no toma agua

- Sandia.

En un campo raro encontré una niña sin brazos y por comerle el corazón la hice mil pedazos.

- Melon.

Cuando chico peludo, cuando mozo donoso y cuando viejo doroso

- Acequia y pozo.

Largo como lazo, redondo como cedazo

- Aguja.

Una yequita mora con rienditas en la cola

- Campana.

En el árbol hay un nido, en el nido hay un huevo, en el huevo hay un pelo, si tiras el pelo chilla el huevo.

- Quirquincho.

Ovillejo, ovillejo, cara de indio viejo

- Empanada.

Tapa, sobre tapa corazón de vaca

- Pasa.

Un viejito arrugado tronquito parado

- Vela.

Alto en altero, buen caballero, capa rosada

sombroso negro de terciopelo

- Granada -

En un convento dorado, se visten las monjas de colorado

- Viña, uva y vino -

Una vieja probada y un nieto enredador tienen hijas buenas
mozas y un hijo predicador.

- Batea y cedazo -

Mama Juana tendida triqui, triqui por encima

- Coto -

Una c de media luna, una o de luna entera,
una t con su turbante y una o por adelante

- Cortadera -

Un potro potrandin, crespá la cola, crespá la cin

- Lengua -

Debajo de un árbol está una piava, llueva
o no llueva siempre está mojada.

- Noñez -

Una capita de buen parecer, que ningún
carpintero la puede hacer, solo Dios con su
poder.

- Conejo -

Galopa mulita en pampa pareja, clava la uñi
ta y para la oreja.

- Vino -

Quirco, quirco de las verdes matas, que al
hombre más robusto lo haces andar

- Bielo y estrellas -

En el campo de Juan Delas hay muchas ve
las, no adivinarás vos ni tu abuela.

- Escoba -

En el campo verdequea y en la casa cule
brea

- Bielo -

Ramador, ramador sin un solo horcon

- Huevo -

Poronquito bumbun que no tiene tapa ni tapon

- Escopeta -

Debajo de un velo negro traigo cubierta mi luz,
en la cabecera la muerte y en los pies la cruz.

- Vaca -

Cuatro terrosas, cuatro melosas, dos miracie-
los y un espanta moscas.

- Papel, tinta, dedos y portapluma -

En un campo blanco caen goteras negras, cin-
co toros y una tambera o ternera.

Baña hueca

Alta en altura, corta cintura, puros apocentos
sin puerta alguna.

- Papa -

Hojas verdes flor morada, abajo esta la
bolada.

Camino

Largo y angosto como el mes de Agosto.

- Lombrera -

Paso el agua y no me mojo, paso el fuego
y no me quemó.

- Luri -

Erancos, barrancos, mechones blancos.

- Rastro -

Yo me voy y él se queda

- Caldera -

Era pero no de sera, cal pero no de piedra

- Oros -

Lo duro entra en lo blando y queda colgando
Letra O.

Soy la redondez del mundo sin mi no pue-
de haber Dios, Papas y Cardenales si, pero Pontificos
no.

- Nuez -

Oro no es, plata no es, abre la cortina y veras lo que es.

- El día.

¿Cual es el árbol que tiene la mitad de sus hojas negras y la otra mitad blancas?

- Lengua.

Guardada en estrecha cárcel por soldados de marfil, está una roja culebra, que es la madre del mentir.

- Las agujas del reloj.

Juntos dos en un boricó los dos andan a la par, mientras uno anda doce leguas, el otro una no más -

- El cura

Un león coronado, de mil colores vestido, estando en el seno de su madre, come a su padre vivo.

- Viento

Vuela sin alas, silba sin boca, azota sin manos y tú no lo ves ni lo tocas.

- Batamarca

Bata que no vuela y marca que no quema.

- Baranja

En blancos pañales nací, en verdes me crié y tales fueron mis sufrimientos que amarilla me quedé.

- Letra O

En medio estoy de la gloria, en misa no puedo estar, menos en el altar; pero estoy en la custodia

- Aguja -

En España fui nacida, en las Indias fui vendida y si me caigo soy perdida.

- Toldo de avispas.

Puente sobre puente, pueblito de mala gente.

Localidad. Recreo.

Escuela - N° 67.

Nombre del Director. Maria D. Figueroa de Iturr

No hay deuda que no se pague ni plazo que no se cumpla.

Cada oveja con su pareja.

El que quiera mula sin tacha que ande apie.

No hay mal que por bien no venga.

No bebas agua sin ver, ni firmes papel sin leer.

Bien venido seas mal ai vienes solo.

Una pagada mano quebrada

Pueblo chico infierno grande

Cuando llueve todo se moja.

El mejor cazador se lleva la liebre

Herra dura que cascabelea es por que clavo le falta.

Una sola golondrina no hace verano.

El que mucho avanca poco aprieta

Dios los cria y ellos se juntan

Hombre prevenido nunca es vencido.

De tal palo tal astilla.

Quien a buen árbol se arrima, buena sombra le cae encima.

Quien parte y reparte se queda con la mejor parte.

No está el feno para sabrero

El que siembra recoge

Amor pobre y leña verde arden cuando es ocasión.

Perro que ladra no muerde

Palabra y piedra suelta, no tienen multa

No hay que dejar para mañana lo que se puede hacer hoy.

Cuando ven un árbol caído todos quieren hacer leña.

El casado casa quiere

No por mucho madrugar se anda más temprano

A pan duro diente agudo.

Tanto tienes, tanto vales

La voz del pueblo es la voz de Dios.

Quien debe y paga no debe nada

El mal que no puede ser remediado debe ser bien callado.

Más vale saber que haber

Echen vino y no echen borra que soy más gaucha que una zorra

Tanto peca el que mata como el que tira de la pata.

Cada vieja alava su madeja

Cosa rara que los ojos tengas en la cara

No hay como criar fama y echarse a la cama

Quien de Roma se acuerda luego asoma.

Quien boca tiene a Roma llega

Algo le inca por eso brinca

Más vale tarde que nunca

Lo prometido es deuda.

Quien tiene las hechas tiene las sospechas.

Más sabe un loco en su casa que un cuerdo en la ajena.

El que hereda no hurta

Al comedido y al entremes nunca le va bien

¿Qué le importa al entremes si la prenda no es de él?

El amor y el melón se los conoce por el olor.

Más vale maña que fuerza para que el amor no se tuerza

No le busques tres pies al gato sabiendo que tiene cuatro

No hay que decir de esta agua no he de beber.

Cuando uno esta de forastero lo miran como ⁷⁸ tonto de otro
afiero.

Quien da pan a perros ajenos, pierde el pan y pierde el perro

Cuando hay truenos hay San Gerónimo

Quien habla mal de la pera es por que comérsela quiere

De tal palo tal astilla

Cuñas ohi del mismo palo

El buen vino es buen vinagre

No hay que acostumbrarse con lo que no ha de durar

La necesidad tiene cara de hereje

Un buey solo bien se lame

Para muestra basta un boton

Cuentas claras conservan amistades

¿Donde ha de ir el buey que no are?

Chancho limpio nunca engorda

No hay sabado sin sol ni vieja sin dolor

Sarna con gusto no pica pero mortifica

No hay que tomar el rabano por las hojas

De los arrepentidos se sirve Dios

Mas vale llegar a tiempo que ser invitado

A cada chanchito le llega su San Martin

Por la hebra hallaras el ovillo

La cabra siempre tira al monte

Hay gustos que merecen palos.

Unos nacen con estrella y otros nacen estrellados

A la casa vieja no le faltan los goteras

Escoba nueva siempre barre bien

Malas tus le sienta al gato

La caridad bien entendida empieza por cara.

La critica para y el provecho queda en casa.

Alabate sola, que no hay quien te quise, ni quien

te coma

Con la paciencia se gana el cielo

Lo que es moda no incomoda

Para mi el pecho es sola y el espinazo cadera

Lo barato siempre cuesta caro

Gato con guantes no caza ratones

Mas vale ir solo que mal acompañado

En una tropa nunca falta un buey corneta

No tiene la culpa el chanchó, sino quien le da el aprehó

Si la envidia fuera tinta, qué de tintos no habria!

Ojos que no ven corazon que no siente

El que no cierra una gotera tiene que ha-
cer la casa entera

Adios flor de teja por que se va y me deja?

Adios flor de molle por que se va y no me oye?

Adios flor de arroz si no fuesen las malas len-
guas me iria con vos

Adios florcita de quina. quina espereme en la es-
quina.

Adios florcita de pera por que se va y no me
espera.

Con la boca y el dedo se hace un potrero

Si se le ha hecho que no se le haga florci-
ta de verdulaga

Yo se las cosas pero me cayo, dijo la Julia
Gallo

Me gusta el pargo pero no me hago.

Es bueno el culantro pero no tanto

El que mucho habla mucho ierra

Cuando la rica es larga no hay matres que
no saiga

Quien se viste con lo ajeno en la calle lo des-
nudan

No hay redentor que no salga crucificado

Mas vale caer en gracia que ser agracia-

do

Lo que es del agua, el agua lo lleva

No siempre lo que relumbra es oro.

Quien a solas se rie de sus picardias se acuer-
da

Quien por su gusto padece paguen sus ojos llorando.

Tema 3º - Punto b.

Localidad - Beeres

Escuela - N° 67

Nombre del Director - Maria D. Figueroa de Iturrí

Nombre de la persona que enseñó - Heriberto Moreno

Edad de esta persona 35 años

Despedida

Ya me voy ya me lleva el destino
Como hoja que el viento arrebató
Mas hoy de mi no sabes ingrata
Lo que sufre mi fiel corazón.

Estos ojos llorar no sabían
Y si lloraban llamaban locura,
Mas hoy lloran con doble amargura
Sin que nadie se acuerde de mí.

Tema 3º. Punto a.

Localidad - Beeres

Escuela - N.º 67

Nombre del Director - María D. Figueroa de Esturri

Nombre de la persona que nació - Eudoro Figueroa

Edad de esta persona 65 años

Estas dos estrofas eran de una cueca que cantaban cuando la candidatura de Bocha para presidente de la República.

Anda dile a mi comadre
que me preste su corral
para guardar un rochista
que lo tengo que amansar

Señora, dile mi madre
que le preste su corral,
para encerrar un rochista
que lo tiene con bozal.

Tema 3: - Punto b.

Localidad - Berro

Escuela n: 67

Nombre del Director - Maria D. Figueroa de Iturri

Nombre de la persona que enseñó - Delina Juarez

Edad de esta persona 60 años

- Batelera.

Ah! cuan grato es navegar
sobre un lago cristalino,
llevando su ángel divino
bajo el cielo, sobre el mar.

Batelera suelta el remo
que me altera, tu manera de bogar
suelta el remo y ven a mis brazos
que yo temo naufragar.

Tema 3º Puntos a

Localidad - Buenos

Escuela - N° 67

Nombre del Director - Maria D. F. de Iturrí

Nombre de la persona que enseñó Juan Cano

Edad de esta persona 63

Los marineros.

Somos marineros de los rosales
que el patriotismo levanto
cuando las aguas del mar airadas
a los primeros los sepulto.

Coro.

Hoy al pisar la playa
venimos a jurar
ante el pueblo argentino
que los sabremos salvar

" " " "

" " " "

Pero dejad valientes sanjoseños
que contribuistes con tu gentil don,
que festejemos hoy nuestro patriotismo
bailando alegres en este salon.

Coro -

Si el sol e intemperie de los mares
teusta y curte vuestra fina piel,
mucho mas quemaron vuestras miradas
a esta salve tan pura de mujer:

Y asi desafiaremos la intemperie
y las borrascas todas de la mar
por que el amor ha sido nuestras armas

Tema 3º Puntúa

Localidad - Beres

Escuela - N.º 67.

Nombre del Director - María D. Figueroa de Iturrí

Nombre de la persona que enseñó. José Cancinos

Edad de esta persona - 95 años

La siguiente estrofa se refiere a Felipe Varela, cuando aralló la ciudad de Salta e iba en su persecución Melitón Bórdoba -

El año 64 les ha peleado

en eso de los Molinos

a todos los ha golpeado.

De allí marchó para Salta

el general de Varela

con el valiente Iguayama

le voltearon las trincheras

Temá 3º Punto b.

Localidad - Boecro

Escuela N° 67

Nombre del Director. Maria D. Figueroa de Iturri.

Nombre de la persona que narró - Sixto Rodriguez 75 años

La Sultana

(Serenata)

Sultana hermosa de los jardines
 Bamo de mira tazon de flores.
 Bajo las huellas de tus zapatos
 crecen rosales, mirtos y jazmines

Sultana hermosa de las Huries
 Que en los jardines del cielo moras,
 Tus mejillas son carme cies
 Como granadas que se coloran

Tus ojos son de gacela, dureses y oscuros.
 Tus labios rojos como el carmin
 Y me parece cuando sonries
 Los dientes puros que atesoras,
 Borderos blancos entre alielies

Cristiana la mas bella de Granada
 Por ver un rayo de tu mirada, yo te daria:
 Mi castillejo mas fronterizo,
 Y la mejor torre de Andalucía.

Tema 3º Punto b.

Localidad - Recreo

Escuela - nº 67

Nombre del Director - Maria D. Figueroa de Turri

Nombre de la persona que enseñó - Eudoro Figueroa

Edad de esta persona - 65 años

Habanera

Ese lunar que tienes
 Primita mia junto a la boca
 No me lo des a nadie
 Primita mia, que a mi me toca

En la pila de Roma
 Primita mia, meti la mano
 Para sacar dispensa
 Primita mia, de primo-hermano

Cuatro camisas tengo
 Primita mia, las cuatro vendo
 Para comprar un coche
 Primita mia, que no lo tengo

Localidad - Boeres

Escuela N.º 67

Nombre del Director - Maria D. Figueroa de Ituri.

Nombre de la persona que enseñó Fernando Marcial

Edad de esta persona - 60 años

La pecadora de Galilea

Nací en la cumbre de una montaña
Vibrando el rayo, desbastador,
Crecí, en el fondo de una cabaña
Y hoy que soy hombre muero de amor.

Hijo del trueno me apellidaron
Que en noche horrible vine a nacer,
Unos bandidos alimentaron
A la cuitada que me dió el ser.

Mi pobre madre llora mis penas,
Cuando quiere calmar mi mal
Dice llorando que por mis venas
Corren torrentes de Sangre real

Quiéres que cante bella señora
Porqué te llaman la pecadora,
Las envidiosas de Galilea,
Porque es tu frente resplandeciente
Como la aurora de la mañana

Mas si no sales a tu ventana
Perla de Oriente, nitida flor
Cabe tus muros verás mañana

Nota la lira, muerto el cantor.

Tema 3º punto b.

Localidad - Recreo

Escuela n.º 67.

Directora - Maria D. Figueroa de Iturriz

Nombre de la autora - Isabel Rivas

Imitacion

Volverán las doradas mariposas
 con sus alas tu rostro a acariciar,
 Otra vez con su brillo y su inocencia
 En boca besaran.

Pero aquellas tan lindas, tan brillantes
 que en tus labios hallaban su rosal,
 Aquellas que admiraban nuestra dicha.
 Esas no volveran.

Volverá tu sedosa cabellera
 con sus rizos la frente a entrelazar
 De otro hombre feliz y venturoso
 A quien tú amarás

Pero aquellas fragantes azucenas
 que adornaban tu frente virginal,
 Aquellas que con ansias yo besaba
 Esas no volverian.

Volveran con dulcissimos anillos
 A tu oido mil promesas a llegar,
 Y de ellas algunas con ternura
 Oyendo gozarás.

58
Pero loco, extasiado, delirante
Implorando a todas horas tu piedad,
bueno yo te he amado ángel mío,
Así no te amaría.

resistencia

ambigüedad
ambigüedad
ambigüedad
ambigüedad

ambigüedad
ambigüedad
ambigüedad
ambigüedad

ambigüedad
ambigüedad
ambigüedad
ambigüedad

ambigüedad
ambigüedad
ambigüedad
ambigüedad

ambigüedad
ambigüedad
ambigüedad
ambigüedad

Tema 3º - Punto a.

Localidad - Beeres

Escuela - N° 67

Nombre del Director - Maria D. Figueroa de Stuni

Nombre de la persona que enseña - Carmen Villagra

Edad de esta persona 65 años

La siguiente estrofa se refiere a los riojanos araltados en la balera.

Victimas ilustres
de nombre riojano,
han de ser vengadas
yo me voy con los tucumanos

Edma 2° - Punto d. - Buenos

Localidad - Recreo

Escuela - N° 67.

Nombre del Director - Maria D. Figueroa de Iturri

Nombre de la persona que narró. Eusebia Delgado

Edad de esta persona - 60 años

La mula-anima

La señora que me contó el caso siguiente sobre la mula-anima, decía que al cura borrado Espinosa le había pasado un percance curioso.

Sucede que falleció una señora y que llegada la noche se sentía un ruido de cadenas que partía de la casa mortuoria, parecía entrar a la casa del cura, dar vuelta por la playa y volver por la calle, este ruido era acompañado por el caullido de los perros, lo que venia infundiendo miedo primero a los chicos y despues hasta en los grandes, no faltó quien diga que el ruido que se oia era producido por una mula blanca, con alas, que despedía chispas de fuego por los ojos y la boca, que arrastraba unas enormes cadenas, con esto el pánico iba tomando mayores proporciones, llegando a oidos del comisario los comentarios, este se propuso descubrir que era la tal mula-anima que a todos tenía consternados.

Ya habían trascurrido nueve noches y a la noche siguiente debía el comisario realigar su pesquisa, pero he aquí lo que pasó en la novena noche.

Des de las doce de la noche, decía el cura, senti que

golpeaban la puerta de una habitación que daba con mi dormitorio: primero creí que sería alguna persona que me buscaba para algún enfermo; pero en seguida pensé como podía haber entrado al interior de la casa y creyendo que sería algún impertinente que venía a molestarme, no quise contestar ni levantarme.

Seguían llamando y golpeando de un modo extraño me causó fastidio, diciendo que sería algún hebreo, por lo tenaz y persistente y perdiendo la paciencia grité:

¿Quién anda? ¿Que quieren?

En vez de contestarme dieron tal empujón a la puerta que esta se abrió no obstante estar cerrada con llave y con una traca y vi entrar a una mujer alta vestida de luto

Me asaltó cierto temor pensando que sería algún atrevido que se valía de aquel disparaz para jugarme alguna mala partida; me incorporé y le dije: ¿Qué quiere Ud. aquí, a estas horas? A lo que me contestó: Señor Cura, yo soy fulana, hace nueve días a lo que he muerto y estoy en penas por que no fui oleada, así que le suplico me haga el favor de aplicarme este sacramento para salvarme. Dios le ha de dar valor.

Entonces me levante y buscando una estola, hice lo que me pedía, pero yo no se lo que me paraba!

Una vez terminada la ceremonia me dijo: Muchas gracias Señor Cura, me siento mas aliviada, la culpa tiene mi madre, yo nací en Tucuman, fui hija de fulana, niña distinguida de aquella sociedad; que para ocultar su falta, apenas nací, solo hizo que me bautizara la mujer que la atendía y fui entregada a la señora que me ha criado, me trajo en seguida a Encalilla y allí he vivido sin saber que me faltaban los Santos Dios

Una vez terminó este relato le dije: Anda en paz! y se fue orando sin poder distinguir nada ni darme cuenta

ta de lo que hacia.

Al dia siguiente amaneci muy enfermo, lo hice llamar al juez, hombre que me merecia la mayor confianza, le conte nuevamente lo que me habia pasado, quien opino como yo que no era una alucinacion y que era probable fuese cierto lo manifestado por la aparecida.

El juez se valió de un sacerdote amigo que tenia en Tucuman para que se informara si era cierto que la niña solo tuvo bautismo cuando fue entregada a la Señora de Encalilla, teniendo una contestacion afirmativa firmada por la madre.

El cura estuvo mucho tiempo enfermo, y lo singular del caso es que no volvió la mula ánima, ni se sintió mas ruido de cadenas, ni los perros molestaron mas.

El cura y el juez decian que no sabian que deducir de este echo inverosimil pero verídico.

Tema 3º: Puntos b. - Canciones populares

Localidad. Berros

Escuela . 67

Nombre del Director. Maria D. Figueroa de Turri

Nombre de la persona que me lo dio. Selina Juarez

Edad de esta persona. 60 años

Maria.

Maria mi dulce amiga
 Mi ángel de luz en la tierra
 De quien mi pecho encierra
 La imagen de tu beldad.

La misma línea del cielo
 Cubre tu frente y la mía
 Que haces amada Maria
 Mientras suspiro por ti?

Si oyeres dobles un día
 No preguntes quien murió
 Estando lejos de ti
 ¿Quien a de ser sino yo?

Yo que en el mar de esta vida
 Dejo nadar mi varquilla
 Sin cuidarme de la orilla
 Oyendo el viento bramar

Yo que he visto una por una
 Las esperanzas y flores

In perdiendo sus colores
y marchitarse en su albor.

Momias del Cerro de Pirca- Cruz

En Noviembre de 1920, una vecina del Norte del Bayon, Doña Secundina de Carpanchay, andando por la Quebrada de Churcha vió en lo mas alto del cerro de Pirca-Cruz un hombre que se perdía entre una gran piedra que estaba partida por el medio, cuando volvió a la casa le contó al hijo en la creencia que seria algun individuo que se habia extraviado.

El hijo de la señora se lo contó a un chileno que estaba en esa para que lo acompañara a ver lo que pasaba, pero la nieve no los dejó llegar, a los días cuando pasó el temporal, insistió el chileno porque pensó que quizás en ese punto estaria un tesoro del que tenía un detector, y se fueron al gran pedron llevando dinamita para despedazarlo y ver lo que habia debajo.

En vez de tesoro han encontrado una momia que no se sabe a que sexo pertenece, vestida con un tipoy de una sola pieza de tela de vicuña finísima, siendo la parte delantera de un solo color y la trasera a cuadros blancos y negros, con un cintó de un tejido mejor que el del traje, de estamisa lleva una especie de vincha que con plumas de loro forma una corona, al lado tenía un plumero hecho tambien con plumas de loro, y a cada costado una huallaca, una con coca muy fresca y conservada y la otra con dientes, uñas, cabellos y un peineito hecho con espinas de cardon.

Los musculos de la cara y manos estaban blandos

y frescos como si hiciera poco a lo que había muerto, pero debe ser por que estaba conservada por la nieve. El cabello largo y trenzado. La encontraron kinada con una sola rodilla, las manos juntas, la boca abierta en actitud de orar.

Por lo poco que han podido observar, a causa de la nieve, parece que estaba en la puerta de una pieza o mansules, hecho con piedra lava contada en pedazos iguales.

Se cree que es un gran mansules de Reyes, que quizás encierra también un tesoro, y no han podido hacer más investigaciones, la momia fue vendida al Señor Pedro Mendoza de Cafayate, quien espera llegue el mes de Octubre próximo, para hacer otras averiguaciones del sitio donde se halló la momia y tomar fotografías para recién mandarla al museo.

Localidad - Recreo

Circuela N° 67

Nombre de la Directora - María D. Figuerora de Iturrí.

Nombre de las personas que narraron: Manuel Chacon de 56 años - Manuel Aguirre de 26 años y María Domínguez de 18 años que han visto la momia.

Temas 3º - Punto b. Canciones populares.

92

Localidad - Boecro

Escuela N.º 67

Nombre del Director - Maria D. Figueroa de Iturrí

Nombre de la persona que enseñó - Vicacio E. Acuña

Edad de esta persona 65 años.

coplas

El anillo que tu me diste
fue de vidrio y se quebró
el amor que yo te tuve
fue de agua y se derramó

El pañuelo que tu me diste
con el mío ya son dos
para secarme las lágrimas
que derramo por vos

Si te quise no me acuerdo
si te amé yo no lo sé
el amor que yo te tuve
conforme vino se fue

La naranja nació verde
y el tiempo la maduró
mi corazón nació libre
y el tuyo lo cautivo

La naranja es naranjada
y el limón es color caña
¿como quieres que te quiera,
si tu amor me engaña?

Dice que no me quiere
y eso es mentira.....
¿Cómo si no me quiere
no se retira?

Dice que no me quiere....
ya me ha querido
remedio ya no tiene
lo sucedido.